

Inspiron 14

5000 Series

Manual de serviço

Modelo do computador: Inspiron 14–5458
Modelo regulamentar: P64G
Tipo regulamentar: P64G001



Notas, avisos e advertências



NOTA: Uma NOTA indica informações importantes para melhor utilizar o computador.



AVISO: Um AVISO indica potenciais danos do hardware ou a perda de dados e explica como evitar o problema.



ADVERTÊNCIA: Uma ADVERTÊNCIA indica potenciais danos no equipamento, lesões pessoais ou mesmo morte.

Copyright © 2015 Dell Inc. Todos os direitos reservados. Este produto está protegido por leis de copyright e de propriedade intelectual dos EUA e internacionais. Dell™ e o logótipo da Dell são marcas comerciais da Dell Inc. nos Estados Unidos e/ou noutras jurisdições. Todas as outras marcas e nomes aqui mencionados podem ser marcas comerciais das respectivas empresas.

2015-03

Rev. A00

Índice

Antes de trabalhar no interior do computador.....	10
Antes de começar	10
Instruções de segurança.....	10
Ferramentas recomendadas.....	12
Depois de trabalhar no interior do computador.....	13
Retirar a bateria.....	14
Procedimento.....	14
Voltar a colocar a bateria.....	16
Procedimento.....	16
Retirar a unidade óptica.....	17
Pré-requisitos.....	17
Procedimento.....	17
Voltar a colocar a unidade óptica.....	20
Procedimento.....	20
Pós-requisitos.....	20
Retirar o teclado.....	21
Pré-requisitos.....	21
Procedimento.....	21
Voltar a colocar o teclado.....	24
Procedimento.....	24
Pós-requisitos.....	24

Retirar a tampa da base.....	25
Pré-requisitos.....	25
Procedimento.....	25
Voltar a colocar a tampa da base.....	27
Procedimento.....	27
Pós-requisitos.....	27
Retirar a bateria de célula tipo moeda.....	28
Pré-requisitos.....	28
Procedimento.....	28
Voltar a colocar a bateria de célula tipo moeda.....	30
Procedimento.....	30
Pós-requisitos.....	30
Como retirar a unidade de disco rígido.....	31
Pré-requisitos.....	31
Procedimento.....	31
Voltar a colocar a unidade de disco rígido.....	34
Procedimento.....	34
Pós-requisitos.....	34
Como remover os módulos de memória.....	35
Pré-requisitos.....	35
Procedimento.....	35
Como substituir os módulos de memória.....	37
Procedimento.....	37
Pós-requisitos.....	38

Retirar a placa sem fios.....	39
Pré-requisitos.....	39
Procedimento.....	39
Volte a colocar a placa sem fios.....	41
Procedimento.....	41
Pós-requisitos.....	41
Retirar a base do computador.....	42
Pré-requisitos.....	42
Procedimento.....	42
Voltar a colocar a base do computador.....	47
Procedimento.....	47
Pós-requisitos.....	47
Retirar o elemento de interposição da unidade óptica....	49
Pré-requisitos.....	49
Procedimento.....	49
Voltar a colocar o elemento de interposição da unidade óptica.....	51
Procedimento.....	51
Pós-requisitos.....	51
Retirar o conjunto do dissipador de calor.....	52
Pré-requisitos.....	52
Procedimento.....	52
Voltar a colocar o conjunto do dissipador de calor.....	54
Procedimento.....	54
Pós-requisitos.....	54

Retirar a placa de E/S.....	56
Pré-requisitos.....	56
Procedimento.....	56
Voltar a colocar a placa de E/S.....	58
Procedimento.....	58
Pós-requisitos.....	58
Remover a placa de sistema.....	59
Pré-requisitos.....	59
Procedimento.....	60
Voltar a colocar a placa de sistema.....	64
Procedimento.....	64
Pós-requisitos.....	65
Retirar a porta do adaptador de alimentação.....	66
Pré-requisitos.....	66
Procedimento.....	66
Voltar a colocar a porta do adaptador de alimentação.....	68
Procedimento.....	68
Pós-requisitos.....	68
Retirar a placa do botão de alimentação.....	69
Pré-requisitos.....	69
Procedimento.....	69
Voltar a colocar a placa do botão de alimentação.....	71
Procedimento.....	71
Pós-requisitos.....	71

Retirar os altifalantes.....	72
Pré-requisitos.....	72
Procedimento.....	72
Voltar a colocar os altifalantes.....	74
Procedimento.....	74
Pós-requisitos.....	74
Retirar o conjunto do ecrã.....	75
Pré-requisitos.....	75
Procedimento.....	75
Voltar a colocar o conjunto do ecrã.....	79
Procedimento.....	79
Pós-requisitos.....	79
Retirar o conjunto do apoio para as mãos.....	81
Pré-requisitos.....	81
Procedimento.....	81
Voltar a colocar o conjunto do apoio para as mãos.....	83
Procedimento.....	83
Pós-requisitos.....	83
Retirar a moldura do ecrã.....	84
Pré-requisitos.....	84
Procedimento.....	85
Voltar a colocar a moldura do ecrã.....	86
Procedimento.....	86
Pós-requisitos.....	86

Retirar a câmara.....	87
Pré-requisitos.....	87
Procedimento.....	87
Voltar a colocar a câmara.....	89
Procedimento.....	89
Pós-requisitos.....	89
Retirar o painel do ecrã.....	90
Pré-requisitos.....	90
Procedimento.....	90
Voltar a colocar o painel do ecrã.....	93
Procedimento.....	93
Pós-requisitos.....	93
Retirar as dobradiças do ecrã.....	95
Pré-requisitos.....	95
Procedimento.....	95
Voltar a colocar as dobradiças do ecrã.....	97
Procedimento.....	97
Pós-requisitos.....	97
Retirar o cabo do ecrã.....	98
Pré-requisitos.....	98
Procedimento.....	98
Voltar a colocar o cabo do ecrã.....	100
Procedimento.....	100
Pós-requisitos.....	100

Retirar o conjunto da antena e tampa posterior do ecrã 102

Pré-requisitos.....	102
Procedimento.....	103

Voltar a colocar o conjunto da antena e tampa posterior do ecrã.....104


Procedimento.....	104
Pós-requisitos.....	104


Actualizar o BIOS.....106

Obter ajuda e contactar a Dell..... 107


Recursos de auto-ajuda.....	107
Contactar a Dell.....	107


Antes de trabalhar no interior do computador

 **AVISO:** Para evitar danos nos componentes e placas, pegue-os pelas extremidades, evitando tocar nos pinos e contactos eléctricos.

 **NOTA:** As imagens apresentadas neste documento podem não representar exactamente o seu computador, pois dependem da configuração encomendada.

Antes de começar










- 1 Guarde e feche todos os ficheiros abertos e saia de todas as aplicações abertas.
- 2 Encerre o computador.
 - Windows 8.1: No ecrã **Iniciar**, clique ou toque no ícone de alimentação  → **Encerrar**.
 - Windows 7: Clique ou toque em **Iniciar** → **Encerrar**.

 **NOTA:** Caso esteja a utilizar outro sistema operativo, consulte a respectiva documentação para obter as instruções de encerramento.

- 3 Desligue o computador e todos os dispositivos a ele ligados das respectivas tomadas eléctricas.
- 4 Desligue todos os cabos, como cabos de telefone, de rede, etc., do computador.
- 5 Desligue todos os dispositivos e periféricos ligados, como teclado, rato, monitor, etc., do computador.
- 6 Retire todos os cartões multimédia e discos ópticos do computador, se aplicável.

Instruções de segurança

Utilize as directrizes de segurança seguintes para ajudar a proteger o computador de potenciais danos e para ajudar a assegurar a sua segurança pessoal.

-  **ADVERTÊNCIA:** Antes de trabalhar no interior do computador, leia as informações de segurança fornecidas com o mesmo. Para obter informações adicionais sobre as melhores práticas de segurança, consulte a página principal de Conformidade Regulamentar em dell.com/regulatory_compliance.
-  **ADVERTÊNCIA:** Desconecte a totalidade das fontes de alimentação eléctrica antes de proceder à abertura de tampas ou painéis do computador. Após terminar os trabalhos no interior do computador, apenas conecte a fonte de alimentação eléctrica após ter colocado a totalidade das tampas, painéis e parafusos.
-  **AVISO:** Para evitar danos no computador, certifique-se que a superfície de trabalho é plana e se encontra limpa.
-  **AVISO:** Para evitar danos nos componentes e placas, pegue-os pelas extremidades, evitando tocar nos pinos e contactos eléctricos.
-  **AVISO:** Só deve efectuar a resolução de problemas e as reparações se autorizado ou orientado pela equipa de assistência técnica da Dell. Os danos devido a manutenção que não esteja autorizada pela Dell não estão cobertos pela garantia. Consulte as instruções de segurança fornecidas com o produto ou em dell.com/regulatory_compliance.
-  **AVISO:** Antes de tocar em qualquer parte interior do computador, ligue-se à terra tocando numa superfície metálica não pintada, tal como o metal na parte posterior do computador. Enquanto trabalha, toque periodicamente numa superfície metálica não pintada para dissipar a electricidade estática, uma vez que esta pode danificar os componentes internos.
-  **AVISO:** Quando desligar um cabo, puxe pelo respectivo conector ou pela patilha e não pelo próprio cabo. Alguns dos cabos apresentam conectores com patilhas de bloqueio ou parafusos de orelhas os quais terá de libertar antes de desconectar o cabo. Ao desconectar os cabos, faça-o em alinhamento com a direcção de encaixe, para evitar dobrar os pinos de contacto. Ao conectar os cabos, certifique-se de que os conectores e portas estão correctamente orientados e alinhados.
-  **AVISO:** Para desligar um cabo de rede, desligue primeiro o cabo do computador e, em seguida, desligue o cabo do dispositivo de rede.
-  **AVISO:** Prima e ejecte quaisquer cartões instalados no leitor de cartões multimédia.

Ferramentas recomendadas

Os procedimentos descritos neste documento podem requerer as seguintes ferramentas:

- Chave de parafusos Philips
- Instrumento de plástico pontiagudo

Depois de trabalhar no interior do computador

 **AVISO: Deixar parafusos soltos no interior do computador pode danificá-lo gravemente.**

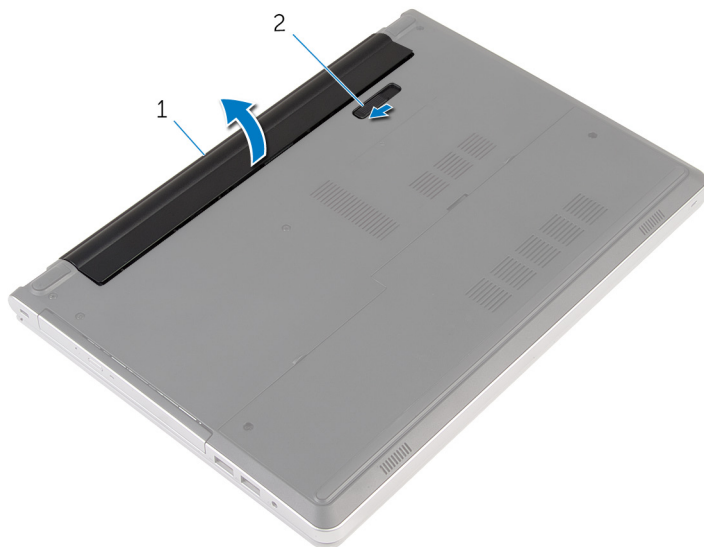
- 1 Volte a colocar todos os parafusos e certifique-se de que não existem parafusos soltos no interior do computador.
- 2 Ligue todos os dispositivos externos, periféricos e cabos que tenha retirado antes de trabalhar no computador.
- 3 Volte a colocar todos os cartões de multimédia, discos e outros componentes que tenha retirado antes de trabalhar no computador.
- 4 Ligue o computador e todos os dispositivos anexados às respectivas tomadas eléctricas.
- 5 Ligue o computador.

Retirar a bateria

⚠ **ADVERTÊNCIA:** Antes de trabalhar no interior do computador, leia as informações de segurança que foram fornecidas com o PC e siga os passos em [Antes de trabalhar no interior do computador](#). Após trabalhar no interior do computador, siga as instruções em [Após trabalhar no interior do computador](#). Para obter mais informações sobre as melhores práticas de segurança, consulte a página principal da Conformidade Regulatória em dell.com/regulatory_compliance.

Procedimento

- 1 Feche o ecrã e volte o computador ao contrário.
- 2 Faça deslizar o fecho de libertação da bateria para a posição de desbloqueada.
- 3 Levante em ângulo a bateria e retire-a do respectivo compartimento.



1 bateria

2 trinco de desbloqueio da
bateria

- 4 Vire o computador para cima, abra o ecrã e prima o botão de alimentação durante cinco segundos para ligar a placa de sistema à terra.

Voltar a colocar a bateria



ADVERTÊNCIA: Antes de trabalhar no interior do computador, leia as informações de segurança que foram fornecidas com o PC e siga os passos em [Antes de trabalhar no interior do computador](#). Após trabalhar no interior do computador, siga as instruções em [Após trabalhar no interior do computador](#). Para obter mais informações sobre as melhores práticas de segurança, consulte a página principal da Conformidade Regulatória em dell.com/regulatory_compliance.

Procedimento

Deslize as patilhas na bateria para as ranhuras do compartimento da bateria e encaixe-a bateria no devido lugar.



NOTA: O trinco de liberação da bateria volta à posição de bloqueio se a bateria for instalada correctamente.

Retirar a unidade óptica



ADVERTÊNCIA: Antes de trabalhar no interior do computador, leia as informações de segurança que foram fornecidas com o PC e siga os passos em [Antes de trabalhar no interior do computador](#). Após trabalhar no interior do computador, siga as instruções em [Após trabalhar no interior do computador](#). Para obter mais informações sobre as melhores práticas de segurança, consulte a página principal da Conformidade Regulatória em dell.com/regulatory_compliance.

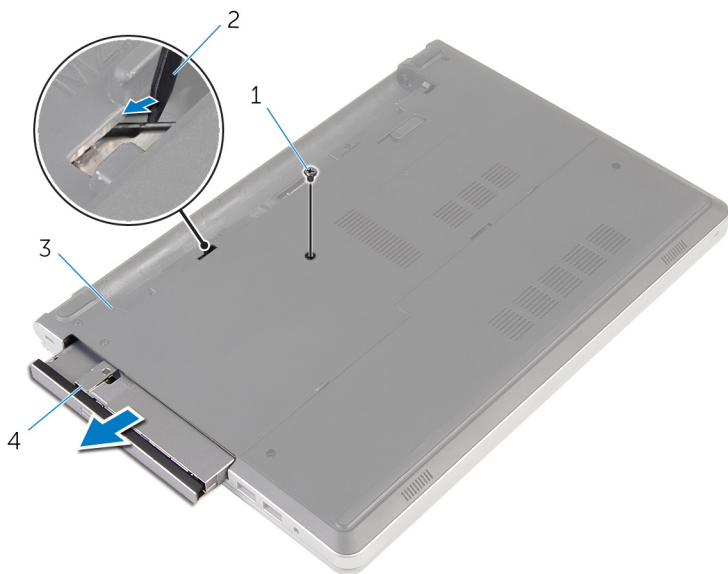
Pré-requisitos

Retire a [bateria](#).

Procedimento

- 1 Retire o parafuso que fixa o conjunto da unidade óptica à base do computador.

- 2** Usando um instrumento de plástico pontiagudo, empurre o conjunto da unidade óptica para fora do compartimento.



1 parafuso

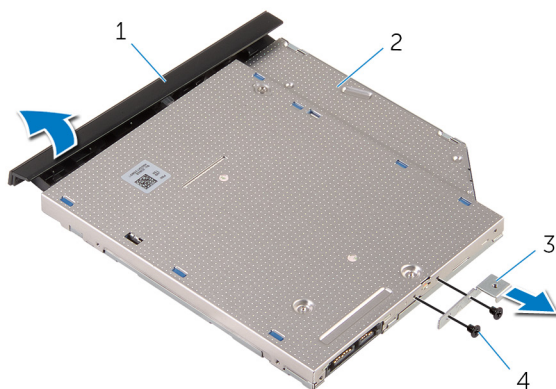
2 instrumento de plástico pontiagudo

3 base do computador

4 conjunto da unidade óptica

- 3** Com cuidado, puxe a moldura da unidade óptica e retire-a da unidade óptica.

- 4 Retire os parafusos que fixam o suporte da unidade óptica à própria unidade e depois remova o suporte.



- | | | | |
|---|---------------------------|---|----------------|
| 1 | moldura da unidade óptica | 2 | unidade óptica |
| 3 | suporte da unidade óptica | 4 | parafusos (2) |

Voltar a colocar a unidade óptica



ADVERTÊNCIA: Antes de trabalhar no interior do computador, leia as informações de segurança que foram fornecidas com o PC e siga os passos em [Antes de trabalhar no interior do computador](#). Após trabalhar no interior do computador, siga as instruções em [Após trabalhar no interior do computador](#). Para obter mais informações sobre as melhores práticas de segurança, consulte a página principal da Conformidade Regulatória em dell.com/regulatory_compliance.

Procedimento

- 1 Alinhe os orifícios dos parafusos no suporte da unidade óptica com os orifícios dos parafusos na unidade óptica.
- 2 Volte a colocar os parafusos que fixam o suporte da unidade óptica à unidade.
- 3 Alinhe as patilhas na moldura da unidade óptica com os encaixes na unidade óptica e encaixe a moldura.
- 4 Faça deslizar o conjunto da unidade óptica para dentro do respectivo compartimento e alinhe o orifício do parafuso no suporte da unidade óptica com o respectivo orifício na base do computador.
- 5 Volte a colocar o parafuso que fixa o conjunto da unidade óptica à base do computador.

Pós-requisitos

Volte a colocar a [bateria](#).

Retirar o teclado



ADVERTÊNCIA: Antes de trabalhar no interior do computador, leia as informações de segurança que foram fornecidas com o PC e siga os passos em [Antes de trabalhar no interior do computador](#). Após trabalhar no interior do computador, siga as instruções em [Após trabalhar no interior do computador](#). Para obter mais informações sobre as melhores práticas de segurança, consulte a página principal da Conformidade Regulatória em dell.com/regulatory_compliance.

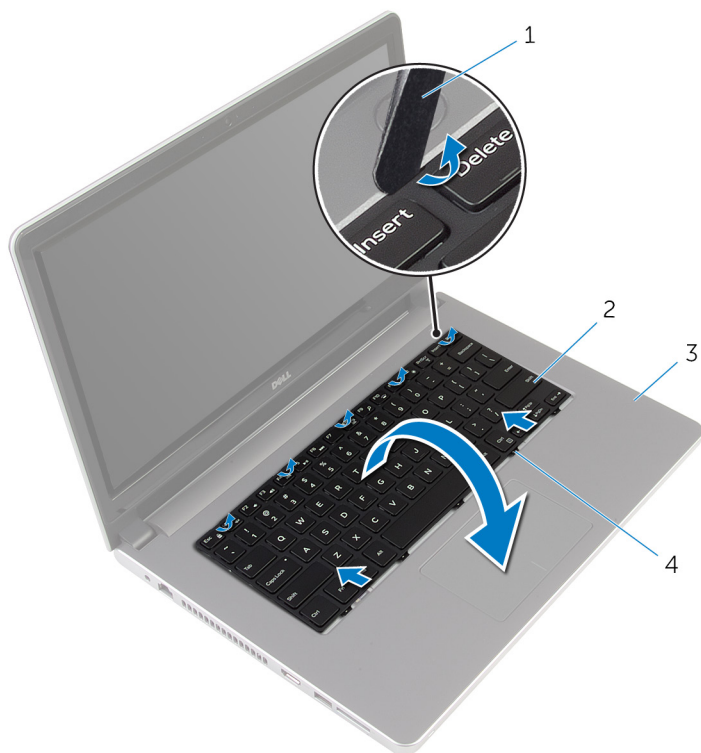
Pré-requisitos

Retire a [bateria](#).

Procedimento

- 1 Vire o computador ao contrário e abra o ecrã o mais possível.


- 2 Utilizando um instrumento aguçado em plástico, solte as patilhas que fixam o teclado ao conjunto do apoio para as mãos.

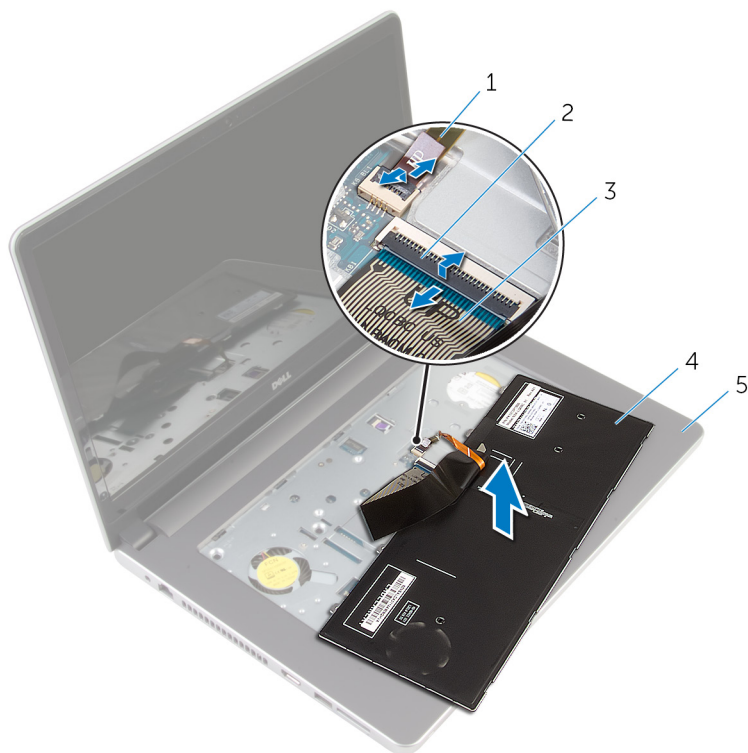


- | | | | |
|---|------------------------------------|---|--------------|
| 1 | instrumento de plástico pontiagudo | 2 | teclado |
| 3 | conjunto do apoio para mãos | 4 | patilhas (5) |

- 3 Vire cuidadosamente o teclado ao contrário e coloque-o sobre o conjunto do apoio para as mãos.

- 4 Levante os trincos e desligue da placa de sistema os cabos do teclado e da retroiluminação do teclado.

 **NOTA:** O cabo da retroiluminação do teclado só está presente se o computador portátil tiver sido fornecido com um teclado retroiluminado.



- | | | | |
|---|------------------------------------|---|---------|
| 1 | cabo de retroiluminação do teclado | 2 | trinco |
| 3 | cabo do teclado | 4 | teclado |
| 5 | conjunto do apoio para mãos | | |

- 5 Levante o teclado, juntamente com os cabos, para fora do conjunto do apoio para as mãos.

Voltar a colocar o teclado



ADVERTÊNCIA: Antes de trabalhar no interior do computador, leia as informações de segurança que foram fornecidas com o PC e siga os passos em [Antes de trabalhar no interior do computador](#). Após trabalhar no interior do computador, siga as instruções em [Após trabalhar no interior do computador](#). Para obter mais informações sobre as melhores práticas de segurança, consulte a página principal da Conformidade Regulatória em dell.com/regulatory_compliance.

Procedimento

- 1 Introduza o cabo do teclado e o cabo da retroiluminação do teclado nos respectivos conectores na placa de sistema e pressione as patilhas dos conectores para fixar os cabos.
- 2 Vire o teclado ao contrário, deslize as patilhas no teclado para dentro das ranhuras no conjunto do apoio para as mãos, e encaixe o teclado no lugar.
- 3 Feche o ecrã e volte o computador ao contrário.

Pós-requisitos

Volte a colocar a [bateria](#).

Retirar a tampa da base



ADVERTÊNCIA: Antes de trabalhar no interior do computador, leia as informações de segurança que foram fornecidas com o PC e siga os passos em [Antes de trabalhar no interior do computador](#). Após trabalhar no interior do computador, siga as instruções em [Após trabalhar no interior do computador](#). Para obter mais informações sobre as melhores práticas de segurança, consulte a página principal da Conformidade Regulatória em dell.com/regulatory_compliance.

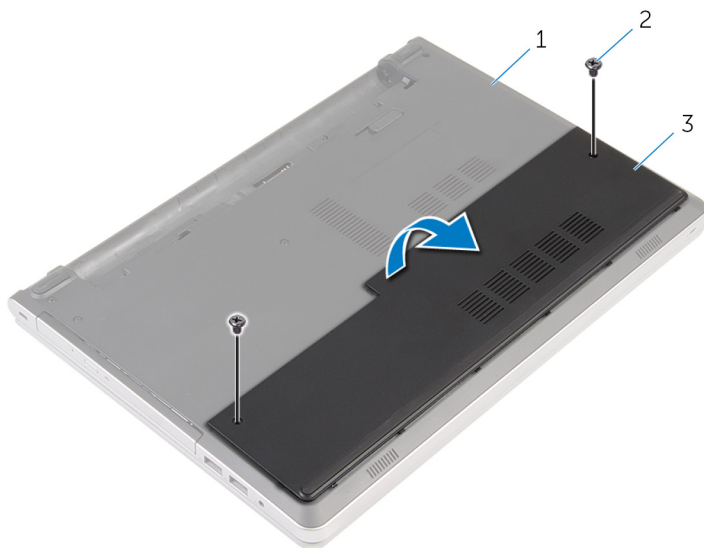
Pré-requisitos

Retire a [bateria](#).

Procedimento

- 1 Retire os parafusos que fixam a tampa da base à base do computador.

2 Utilizando as pontas dos dedos, levante a tampa da base do computador.



1 base do computador

2 parafusos (2)

3 tampa da base

Voltar a colocar a tampa da base



ADVERTÊNCIA: Antes de trabalhar no interior do computador, leia as informações de segurança que foram fornecidas com o PC e siga os passos em [Antes de trabalhar no interior do computador](#). Após trabalhar no interior do computador, siga as instruções em [Após trabalhar no interior do computador](#). Para obter mais informações sobre as melhores práticas de segurança, consulte a página principal da Conformidade Regulatória em dell.com/regulatory_compliance.



Procedimento

- 1 Faça deslizar as patilhas da tampa da base para as ranhuras na base do computador e encaixe-a cuidadosamente no respectivo lugar.
- 2 Volte a colocar os parafusos que fixam a tampa da base à base do computador.

Pós-requisitos

Volte a colocar a [bateria](#).

Retirar a bateria de célula tipo moeda

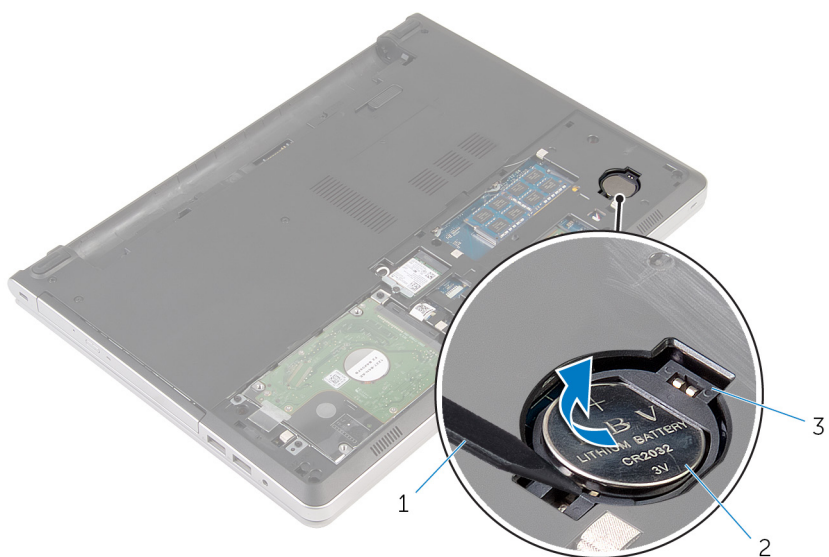
-  **ADVERTÊNCIA:** Antes de trabalhar no interior do computador, leia as informações de segurança que foram fornecidas com o PC e siga os passos em [Antes de trabalhar no interior do computador](#). Após trabalhar no interior do computador, siga as instruções em [Após trabalhar no interior do computador](#). Para obter mais informações sobre as melhores práticas de segurança, consulte a página principal da Conformidade Regulatória em dell.com/regulatory_compliance.
-  **AVISO:** A remoção da pilha tipo moeda irá repor as definições originais do BIOS. Recomenda-se que anote as definições do BIOS antes de proceder à remoção da pilha tipo moeda.

Pré-requisitos

- 1 Retire a [bateria](#).
- 2 Retire a [tampa da base](#).

Procedimento

Utilize um instrumento de plástico pontiagudo para retirar a bateria de célula tipo moeda do respectivo encaixe na placa de sistema.



1 instrumento de plástico pontiagudo

2 bateria de célula tipo moeda

3 encaixe da bateria

Voltar a colocar a bateria de célula tipo moeda



ADVERTÊNCIA: Antes de trabalhar no interior do computador, leia as informações de segurança que foram fornecidas com o PC e siga os passos em [Antes de trabalhar no interior do computador](#). Após trabalhar no interior do computador, siga as instruções em [Após trabalhar no interior do computador](#). Para obter mais informações sobre as melhores práticas de segurança, consulte a página principal da Conformidade Regulatória em dell.com/regulatory_compliance.




Procedimento

Com o lado positivo voltado para cima, coloque a bateria de célula tipo moeda no respectivo encaixe na placa de sistema.

Pós-requisitos

- 1 Volte a colocar a [tampa da base](#).
- 2 Volte a colocar a [bateria](#).

Como retirar a unidade de disco rígido

-  **ADVERTÊNCIA:** Antes de trabalhar no interior do computador, leia as informações de segurança que foram fornecidas com o PC e siga os passos em [Antes de trabalhar no interior do computador](#). Após trabalhar no interior do computador, siga as instruções em [Após trabalhar no interior do computador](#). Para obter mais informações sobre as melhores práticas de segurança, consulte a página principal da Conformidade Regulatória em dell.com/regulatory_compliance.
-  **AVISO:** As unidades de disco rígido são frágeis. Tenha muito cuidado quando manusear a unidade de disco rígido.
-  **AVISO:** Para evitar perda de dados, não retire a unidade de disco rígido enquanto o computador estiver em estado de suspensão ou ligado.

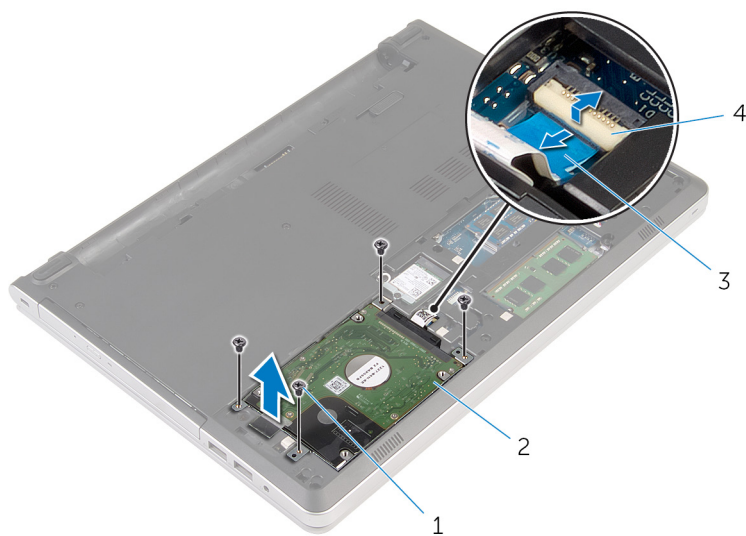
Pré-requisitos

- 1 Retire a [bateria](#).
- 2 Retire a [tampa da base](#).

Procedimento

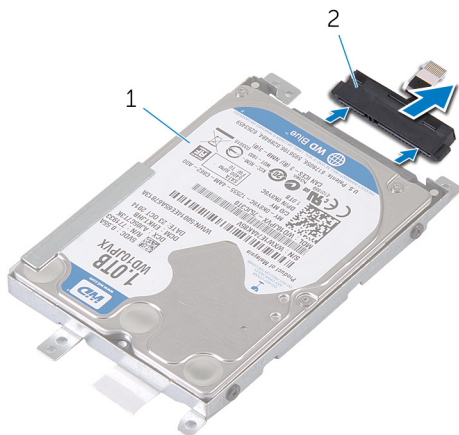
- 1 Levante o trinco e desligue o cabo do disco rígido da placa de sistema.
- 2 Retire os parafusos que fixam o conjunto da unidade de disco rígido à base do computador.

- 3** Levante o conjunto da unidade de disco rígido e retire-o da base do computador.



- | | | | |
|---|---------------------------------|---|-------------------------------------|
| 1 | parafusos (4) | 2 | conjunto da unidade de disco rígido |
| 3 | cabo da unidade de disco rígido | 4 | trinco |

- 4 Desligue o elemento de interposição da unidade do disco rígido do respectivo conjunto.



- 1 conjunto da unidade de disco rígido 2 elemento de interposição da unidade de disco rígido

- 5 Retire os parafusos que fixam o suporte da unidade de disco rígido à respectiva unidade e levante-a do respectivo suporte.



- 1 unidade de disco rígido 2 suporte da unidade de disco rígido
3 parafusos (4)

Voltar a colocar a unidade de disco rígido



ADVERTÊNCIA: Antes de trabalhar no interior do computador, leia as informações de segurança que foram fornecidas com o PC e siga os passos em [Antes de trabalhar no interior do computador](#). Após trabalhar no interior do computador, siga as instruções em [Após trabalhar no interior do computador](#). Para obter mais informações sobre as melhores práticas de segurança, consulte a página principal da Conformidade Regulatória em dell.com/regulatory_compliance.



AVISO: As unidades de disco rígido são frágeis. Tenha muito cuidado quando manusear a unidade de disco rígido.

Procedimento

- 1 Coloque a unidade de disco rígido sobre o respectivo suporte.
- 2 Alinhe os orifícios dos parafusos do suporte da unidade de disco rígido com os orifícios dos parafusos na unidade de disco rígido.
- 3 Volte a colocar os parafusos para fixar a unidade de disco rígido ao respectivo suporte.
- 4 Ligue o elemento de interposição da unidade de disco rígido ao conjunto da unidade.
- 5 Faça deslizar o conjunto da unidade de disco rígido na base do computador e alinhe os orifícios dos parafusos no conjunto da unidade de disco rígido com os orifícios na base do computador.
- 6 Volte a colocar os parafusos que fixam o conjunto da unidade de disco rígido à base do computador.
- 7 Ligue o cabo da unidade de disco rígido à placa de sistema.

Pós-requisitos

- 1 Volte a colocar a [tampa da base](#).
- 2 Volte a colocar a [bateria](#).

Como remover os módulos de memória



ADVERTÊNCIA: Antes de trabalhar no interior do computador, leia as informações de segurança que foram fornecidas com o PC e siga os passos em [Antes de trabalhar no interior do computador](#). Após trabalhar no interior do computador, siga as instruções em [Após trabalhar no interior do computador](#). Para obter mais informações sobre as melhores práticas de segurança, consulte a página principal da Conformidade Regulatória em dell.com/regulatory_compliance.

Pré-requisitos

- 1 Retire a [bateria](#).
- 2 Retire a [tampa da base](#).

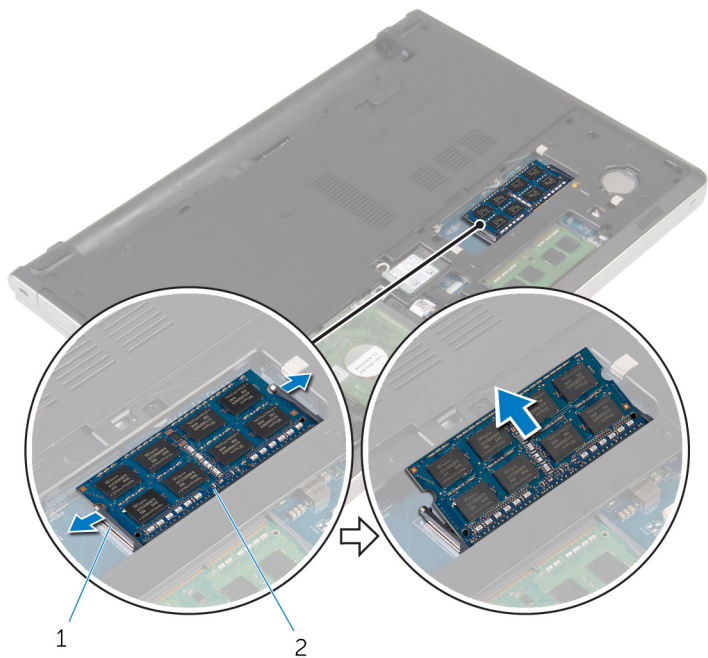
Procedimento



NOTA: O número de ranhuras dos módulos de memória pode ser diferente no seu computador dependendo da configuração que tiver encomendado.

- 1 Utilizando as pontas dos dedos, abra os ganchos de fixação em cada uma das extremidades do conector do módulo de memória até que o módulo de memória fique visível.

2 Deslize e retire o módulo de memória da respectiva ranhura.



1

2

1 grampos de segurança (2)

2 módulo de memória

Como substituir os módulos de memória




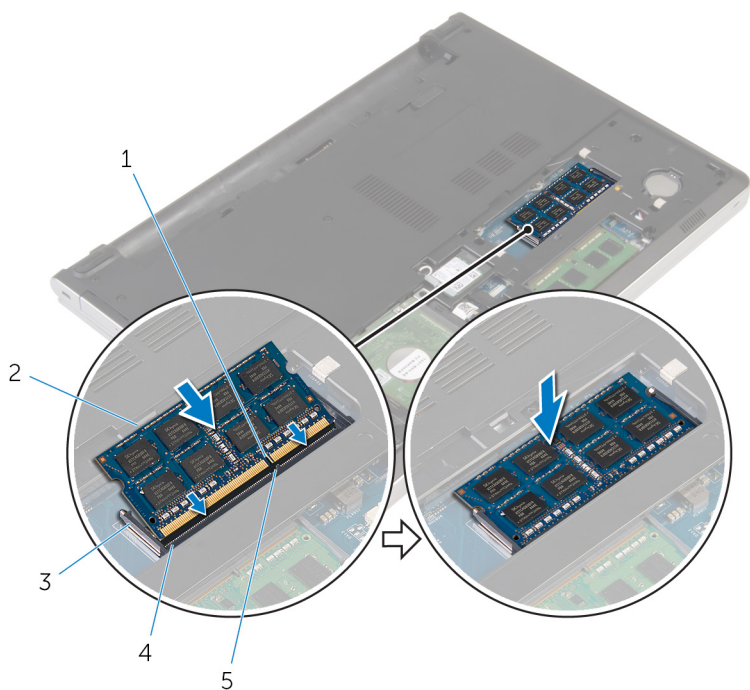
ADVERTÊNCIA: Antes de trabalhar no interior do computador, leia as informações de segurança que foram fornecidas com o PC e siga os passos em [Antes de trabalhar no interior do computador](#). Após trabalhar no interior do computador, siga as instruções em [Após trabalhar no interior do computador](#). Para obter mais informações sobre as melhores práticas de segurança, consulte a página principal da Conformidade Regulatória em dell.com/regulatory_compliance.

Procedimento

- 1 Alinhe o entalhe no módulo de memória com a patilha da ranhura do módulo de memória.

- 2 Deslize firmemente, em ângulo, o módulo de memória para dentro da ranhura e prima-o até ele encaixar no lugar.

 **NOTA:** Se não ouvir um estalido, retire o módulo de memória e volte a instalá-lo.



1 entalhe

3 ganchos de fixação

5 patilha

2 módulo de memória

4 encaixe do módulo de memória

Pós-requisitos

- 1 Volte a colocar a [tampa da base](#).
- 2 Volte a colocar a [bateria](#).

Retirar a placa sem fios



ADVERTÊNCIA: Antes de trabalhar no interior do computador, leia as informações de segurança que foram fornecidas com o PC e siga os passos em [Antes de trabalhar no interior do computador](#). Após trabalhar no interior do computador, siga as instruções em [Após trabalhar no interior do computador](#). Para obter mais informações sobre as melhores práticas de segurança, consulte a página principal da Conformidade Regulatória em dell.com/regulatory_compliance.

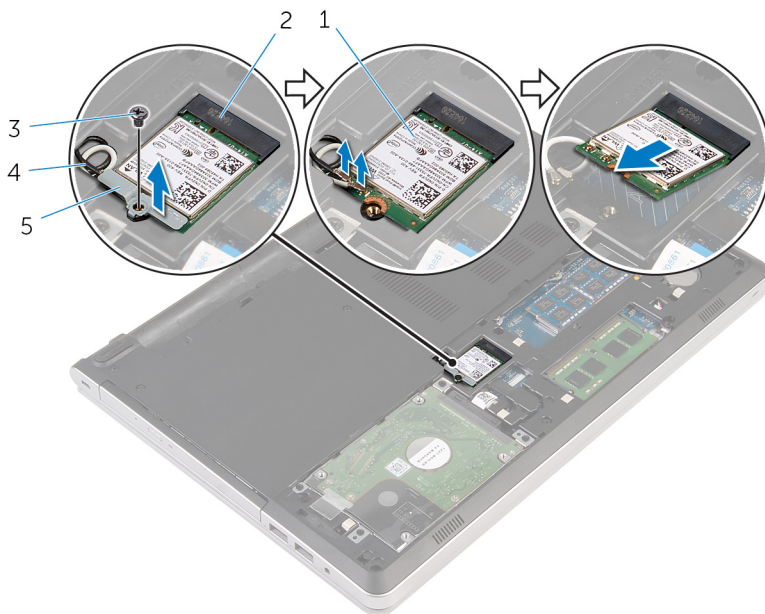
Pré-requisitos

- 1 Retire a [bateria](#).
- 2 Retire a [tampa da base](#).

Procedimento

- 1 Retire o parafuso que fixa o suporte da placa sem fios à placa.
- 2 Levante o suporte da placa sem fios da placa.
- 3 Desligue os cabos da antena da placa sem fios.

4 Deslize e retire a placa sem fios da respectiva ranhura.



1 placa sem fios

2 ranhura da placa sem fios

3 parafuso

4 cabos de antena (2)

5 suporte da placa sem fios

Volte a colocar a placa sem fios.



ADVERTÊNCIA: Antes de trabalhar no interior do computador, leia as informações de segurança que foram fornecidas com o PC e siga os passos em [Antes de trabalhar no interior do computador](#). Após trabalhar no interior do computador, siga as instruções em [Após trabalhar no interior do computador](#). Para obter mais informações sobre as melhores práticas de segurança, consulte a página principal da Conformidade Regulatória em dell.com/regulatory_compliance.

Procedimento



AVISO: Para evitar causar danos na placa sem fios, não coloque cabos sob a mesma.

- 1 Alinhe o encaixe na placa sem fios com a patilha no encaixe da placa e deslize-a para o encaixe.
- 2 Ligue os cabos de antena à placa sem fios. A tabela seguinte apresenta os esquemas de cores dos cabos de antena para a placa sem fios suportada pelo computador:

Conectores na placa sem fios	Cor do cabo de antena
Principal (triângulo branco)	Branco
Auxiliar (triângulo preto)	Preto

- 3 Alinhe o orifício do parafuso no suporte da placa sem fios com o orifício na placa e volte a colocar o parafuso que fixa o suporte à placa.

Pós-requisitos

- 1 Volte a colocar a [tampa da base](#).
- 2 Volte a colocar a [bateria](#).

Retirar a base do computador



ADVERTÊNCIA: Antes de trabalhar no interior do computador, leia as informações de segurança que foram fornecidas com o PC e siga os passos em [Antes de trabalhar no interior do computador](#). Após trabalhar no interior do computador, siga as instruções em [Após trabalhar no interior do computador](#). Para obter mais informações sobre as melhores práticas de segurança, consulte a página principal da Conformidade Regulatória em dell.com/regulatory_compliance.

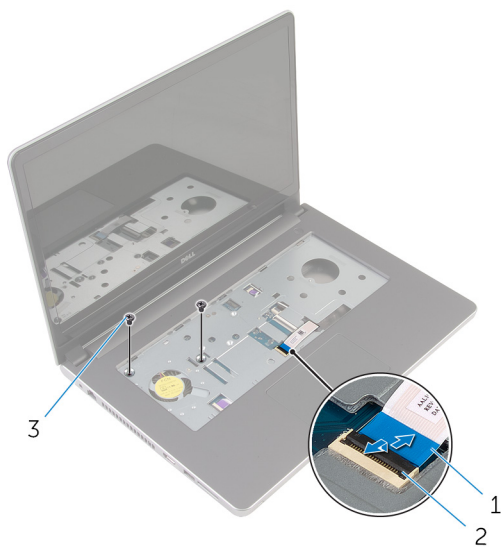
Pré-requisitos

- 1 Retire a [bateria](#).
- 2 Retire a [unidade óptica](#).
- 3 Retire a [tampa da base](#).
- 4 Siga o procedimento do passo 1 a 3 em "[Remover a unidade de disco rígido](#)".
- 5 Retire a [placa sem fios](#).
- 6 Retire o [teclado](#).

Procedimento

- 1 Levante o trinco e desligue o cabo da unidade óptica da placa de sistema.

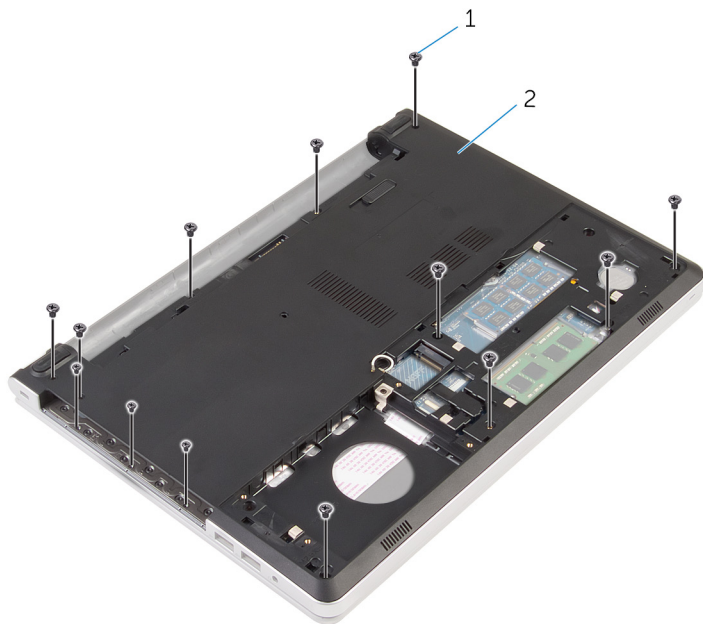
- 2 Retire os parafusos que fixam a base do computador ao conjunto do apoio para as mãos.



- 1 cabo da unidade óptica
- 2 trinco
- 3 parafusos (2)

- 3 Feche o ecrã e volte o computador ao contrário.

- 4** Retire os parafusos que fixam a base do computador ao conjunto do apoio para as mãos.

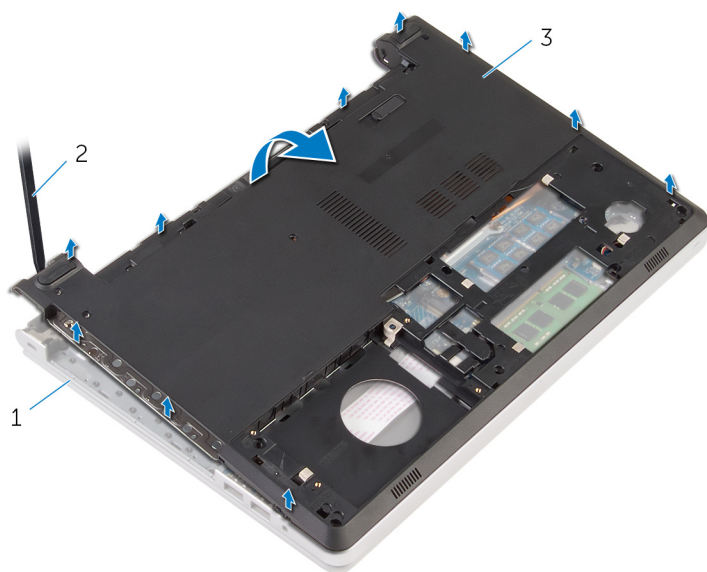


1 parafusos (13)

2 base do computador

- 5** Utilizando instrumento de plástico pontiagudo, levante a base do computador do conjunto do apoio para as mãos, começando pela área perto das dobradiças do ecrã.

- 6 Levante e retire a base do computador do conjunto do apoio para as mãos.

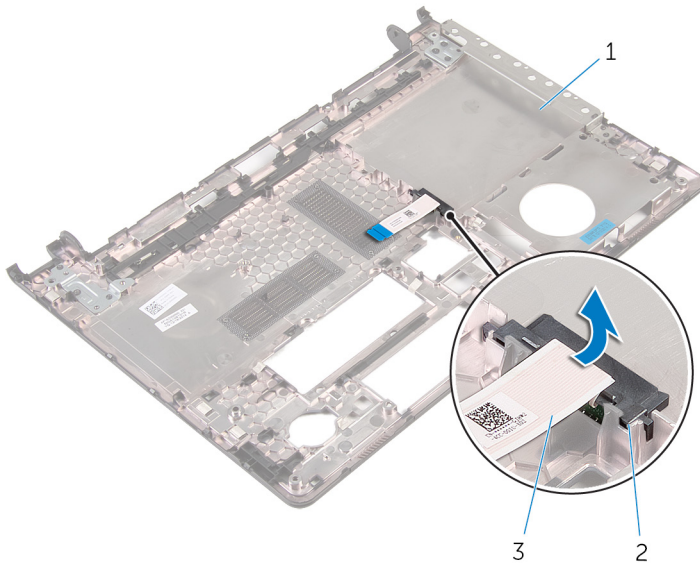


1 conjunto do apoio para
mãos

2 instrumento de plástico
pontiagudo

3 base do computador

- 7 Levante o elemento de interposição da unidade óptica, junto com o cabo, da base do computador.



1 base do computador

2 elemento de interposição da unidade óptica

3 cabo da unidade óptica

Voltar a colocar a base do computador



ADVERTÊNCIA: Antes de trabalhar no interior do computador, leia as informações de segurança que foram fornecidas com o PC e siga os passos em [Antes de trabalhar no interior do computador](#). Após trabalhar no interior do computador, siga as instruções em [Após trabalhar no interior do computador](#). Para obter mais informações sobre as melhores práticas de segurança, consulte a página principal da Conformidade Regulatória em dell.com/regulatory_compliance.

Procedimento

- 1 Alinhe o elemento de interposição da unidade óptica com a ranhura na base do computador e encaixe-a no lugar.
- 2 Vire a base do computador ao contrário.
- 3 Alinhe a base do computador com o conjunto do apoio para as mãos e coloque-a no conjunto.
- 4 Prima a estrutura de base ao longo das extremidades para encaixá-la no lugar.
- 5 Volte a colocar os parafusos que fixam a base do computador ao conjunto do apoio para as mãos.
- 6 Vire o computador ao contrário e abra o ecrã.
- 7 Volte a colocar os parafusos que fixam a base do computador ao conjunto do apoio para as mãos.
- 8 Deslize o cabo da unidade óptica para o conector na placa de sistema e prima o trinco para prender o cabo.

Pós-requisitos

- 1 Volte a colocar o [teclado](#).
- 2 Volte a colocar a [placa sem fios](#).
- 3 Siga o procedimento do passo 5 ao passo 7 em "[Voltar a colocar a unidade de disco rígido](#)".
- 4 Volte a colocar a [unidade óptica](#).
- 5 Volte a colocar a [tampa da base](#).

6 Volte a colocar a [bateria](#).

Retirar o elemento de interposição da unidade óptica



ADVERTÊNCIA: Antes de trabalhar no interior do computador, leia as informações de segurança que foram fornecidas com o PC e siga os passos em [Antes de trabalhar no interior do computador](#). Após trabalhar no interior do computador, siga as instruções em [Após trabalhar no interior do computador](#). Para obter mais informações sobre as melhores práticas de segurança, consulte a página principal da Conformidade Regulatória em dell.com/regulatory_compliance.

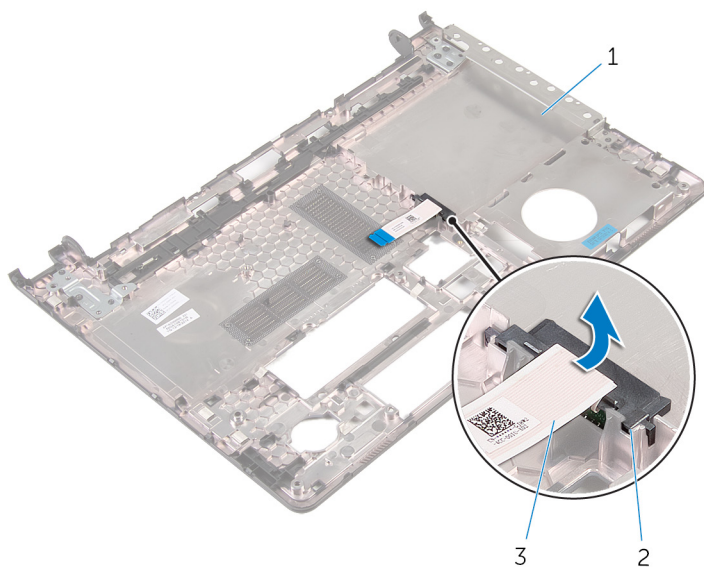
Pré-requisitos

- 1 Retire a [bateria](#).
- 2 Retire a [tampa da base](#).
- 3 Retire a [unidade óptica](#).
- 4 Siga o procedimento do passo 1 a 3 em "[Remover a unidade de disco rígido](#)".
- 5 Retire a [placa sem fios](#).
- 6 Retire o [teclado](#).

Procedimento

- 1 Siga o procedimento do passo 1 ao passo 5 em "[Remover a base do computador](#)".
- 2 Vire a base do computador ao contrário e coloque-a sobre uma superfície plana.

- 3** Levante o elemento de interposição da unidade óptica, junto com o cabo, da base do computador.



1 base do computador

2 elemento de interposição da unidade óptica

3 cabo da unidade óptica

Voltar a colocar o elemento de interposição da unidade óptica



ADVERTÊNCIA: Antes de trabalhar no interior do computador, leia as informações de segurança que foram fornecidas com o PC e siga os passos em [Antes de trabalhar no interior do computador](#). Após trabalhar no interior do computador, siga as instruções em [Após trabalhar no interior do computador](#). Para obter mais informações sobre as melhores práticas de segurança, consulte a página principal da Conformidade Regulatória em dell.com/regulatory_compliance.




Procedimento

- 1 Alinhe o elemento de interposição da unidade óptica com a ranhura na base do computador e encaixe-a no lugar.
- 2 Siga o procedimento do passo 1 ao passo 5 em "[Voltar a colocar a base do computador](#)".

Pós-requisitos

- 1 Volte a colocar o [teclado](#).
- 2 Volte a colocar a [placa sem fios](#).
- 3 Siga o procedimento do passo 5 ao passo 7 em "[Voltar a colocar a unidade de disco rígido](#)".
- 4 Volte a colocar a [unidade óptica](#).
- 5 Volte a colocar a [tampa da base](#).
- 6 Volte a colocar a [bateria](#).


Retirar o conjunto do dissipador de calor

-  **ADVERTÊNCIA:** Antes de trabalhar no interior do computador, leia as informações de segurança que foram fornecidas com o PC e siga os passos em [Antes de trabalhar no interior do computador](#). Após trabalhar no interior do computador, siga as instruções em [Após trabalhar no interior do computador](#). Para obter mais informações sobre as melhores práticas de segurança, consulte a página principal da Conformidade Regulatória em dell.com/regulatory_compliance.
-  **ADVERTÊNCIA:** O dissipador de calor poderá ficar quente durante o funcionamento normal. Deixe o dissipador de calor arrefecer devidamente antes de lhe tocar.
-  **AVISO:** Para garantir um arrefecimento máximo do processador, não toque nas áreas de transferência de calor no dissipador de calor. Os óleos na sua pele podem reduzir a capacidade de transferência de calor da massa térmica.

Pré-requisitos

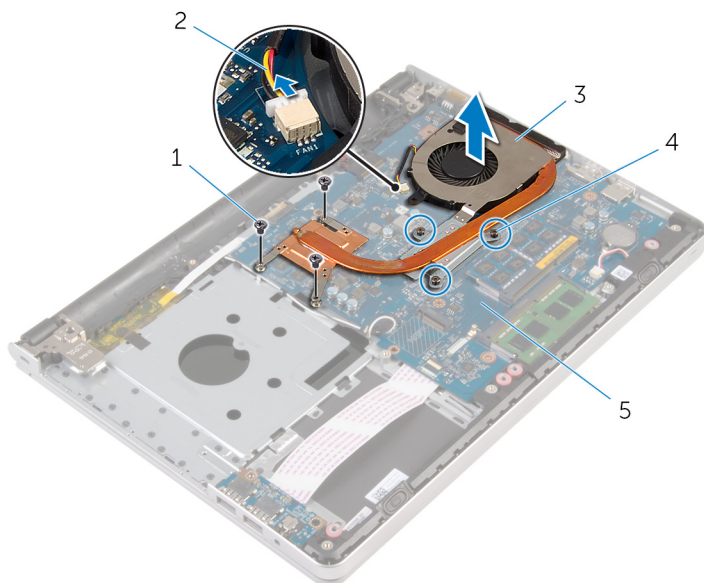
- 1 Retire a [bateria](#).
- 2 Retire a [tampa da base](#).
- 3 Retire a [unidade óptica](#).
- 4 Siga o procedimento do passo 1 a 3 em "[Remover a unidade de disco rígido](#)".
- 5 Retire a [placa sem fios](#).
- 6 Retire o [teclado](#).
- 7 Retire a [base do computador](#).

Procedimento

 **NOTA:** O número de parafusos e a aparência do conjunto do dissipador de calor podem ser diferentes no seu computador dependendo da configuração encomendada.

- 1 Desligue o cabo da ventoinha da placa de sistema.

- 2 Por ordem sequencial (indicada no dissipador de calor), desaperte os parafusos integrados que fixam o conjunto do dissipador de calor à placa de sistema.
- 3 Retire os parafusos que fixam o conjunto do dissipador de calor à placa de sistema.
- 4 Levante o conjunto do dissipador de calor e remova-o da placa de sistema.



- | | | | |
|---|---------------------------------|---|--------------------------|
| 1 | parafusos (3) | 2 | cabo da ventoinha |
| 3 | conjunto do dissipador de calor | 4 | parafusos integrados (3) |
| 5 | placa de sistema | | |

Voltar a colocar o conjunto do dissipador de calor



ADVERTÊNCIA: Antes de trabalhar no interior do computador, leia as informações de segurança que foram fornecidas com o PC e siga os passos em [Antes de trabalhar no interior do computador](#). Após trabalhar no interior do computador, siga as instruções em [Após trabalhar no interior do computador](#). Para obter mais informações sobre as melhores práticas de segurança, consulte a página principal da Conformidade Regulatória em dell.com/regulatory_compliance.



AVISO: Um alinhamento incorrecto do dissipador de calor pode danificar a placa de sistema e o processador.



NOTA: A massa térmica original pode ser reutilizada se a placa de sistema original e o ventilador forem reinstalados em conjunto. Se a placa de sistema ou o ventilador forem reinstalados, utilize o suporte térmico fornecido no kit para se certificar que é obtida a condutividade térmica.

Procedimento

- 1 Alinhe os orifícios dos parafusos no conjunto do dissipador de calor com os orifícios dos parafusos na placa de sistema.
- 2 Por ordem sequencial (indicada no dissipador de calor), aperte os parafusos integrados que fixam o conjunto do dissipador de calor à placa de sistema.
- 3 Volte a colocar os parafusos que fixam o conjunto do dissipador de calor à placa de sistema.
- 4 Ligue o cabo da ventoinha à placa de sistema.

Pós-requisitos

- 1 Volte a colocar a [base do computador](#).
- 2 Volte a colocar o [teclado](#).
- 3 Volte a colocar a [placa sem fios](#).
- 4 Siga o procedimento do passo 5 ao passo 7 em "[Voltar a colocar a unidade de disco rígido](#)".
- 5 Volte a colocar os [módulos de memória](#).

- 6** Volte a colocar a [unidade óptica](#).
- 7** Volte a colocar a [tampa da base](#).
- 8** Volte a colocar a [bateria](#).

Retirar a placa de E/S



ADVERTÊNCIA: Antes de trabalhar no interior do computador, leia as informações de segurança que foram fornecidas com o PC e siga os passos em [Antes de trabalhar no interior do computador](#). Após trabalhar no interior do computador, siga as instruções em [Após trabalhar no interior do computador](#). Para obter mais informações sobre as melhores práticas de segurança, consulte a página principal da Conformidade Regulatória em dell.com/regulatory_compliance.

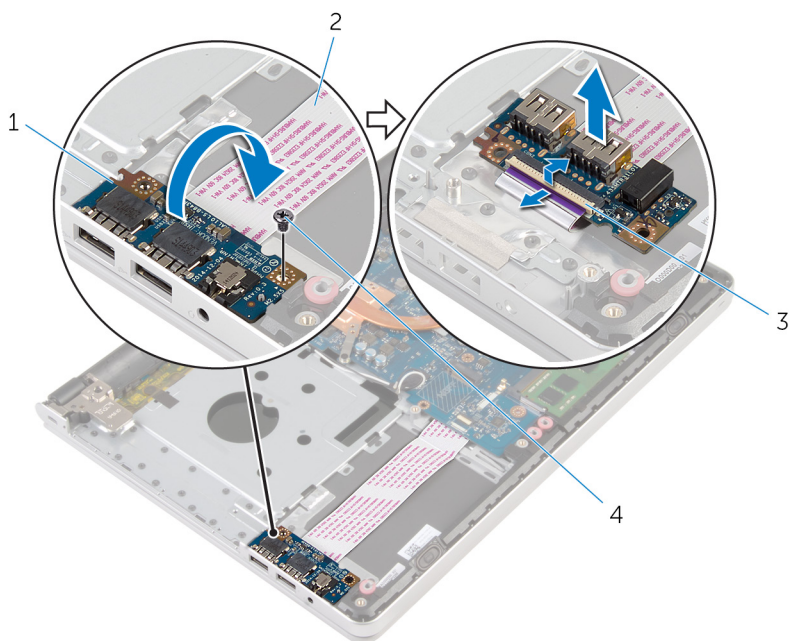
Pré-requisitos

- 1 Retire a [bateria](#).
- 2 Retire a [tampa da base](#).
- 3 Retire a [unidade óptica](#).
- 4 Siga o procedimento do passo 1 a 3 em "[Remover a unidade de disco rígido](#)".
- 5 Retire a [placa sem fios](#).
- 6 Retire o [teclado](#).
- 7 Retire a [base do computador](#).

Procedimento

- 1 Retire o parafuso que fixa a placa de E/S ao conjunto do apoio para as mãos.
- 2 Levante a placa de E/S e vire-a ao contrário.
- 3 Levante o trinco e desligue o cabo da placa de E/S da respectiva placa.

4 Levante e retire a placa de E/S do conjunto do apoio para as mãos.



1 placa de E/S

2 cabo da placa de E/S

3 trinco

4 parafuso

Voltar a colocar a placa de E/S



ADVERTÊNCIA: Antes de trabalhar no interior do computador, leia as informações de segurança que foram fornecidas com o PC e siga os passos em [Antes de trabalhar no interior do computador](#). Após trabalhar no interior do computador, siga as instruções em [Após trabalhar no interior do computador](#). Para obter mais informações sobre as melhores práticas de segurança, consulte a página principal da Conformidade Regulatória em dell.com/regulatory_compliance.


Procedimento


- 1 Deslize o cabo da placa de E/S para o conector na placa de E/S e prima o trinco para prender o cabo.
- 2 Vire a placa de E/S ao contrário e alinhe os orifícios dos parafusos na placa de E/S com os orifícios no conjunto do apoio para as mãos.
- 3 Volte a colocar o parafuso que fixa a placa de E/S ao conjunto do apoio para as mãos.


Pós-requisitos


- 1 Volte a colocar a [base do computador](#).
- 2 Volte a colocar o [teclado](#).
- 3 Volte a colocar a [placa sem fios](#).
- 4 Siga o procedimento do passo 5 ao passo 7 em "[Voltar a colocar a unidade de disco rígido](#)".
- 5 Volte a colocar a [unidade óptica](#).
- 6 Volte a colocar a [tampa da base](#).
- 7 Volte a colocar a [bateria](#).

Remover a placa de sistema

 **ADVERTÊNCIA:** Antes de trabalhar no interior do computador, leia as informações de segurança que foram fornecidas com o PC e siga os passos em [Antes de trabalhar no interior do computador](#). Após trabalhar no interior do computador, siga as instruções em [Após trabalhar no interior do computador](#). Para obter mais informações sobre as melhores práticas de segurança, consulte a página principal da Conformidade Regulatória em dell.com/regulatory_compliance.

 **NOTA:** A Etiqueta de serviço do computador encontra-se na placa de sistema. Necessita de introduzir a Etiqueta de serviço no programa de configuração do BIOS depois de voltar a colocar a placa de sistema.

 **NOTA:** A substituição da placa de sistema remove quaisquer alterações que tenha efectuado ao BIOS através do programa de configuração do BIOS. As alterações terão de ser novamente efectuadas depois de substituir a placa de sistema.

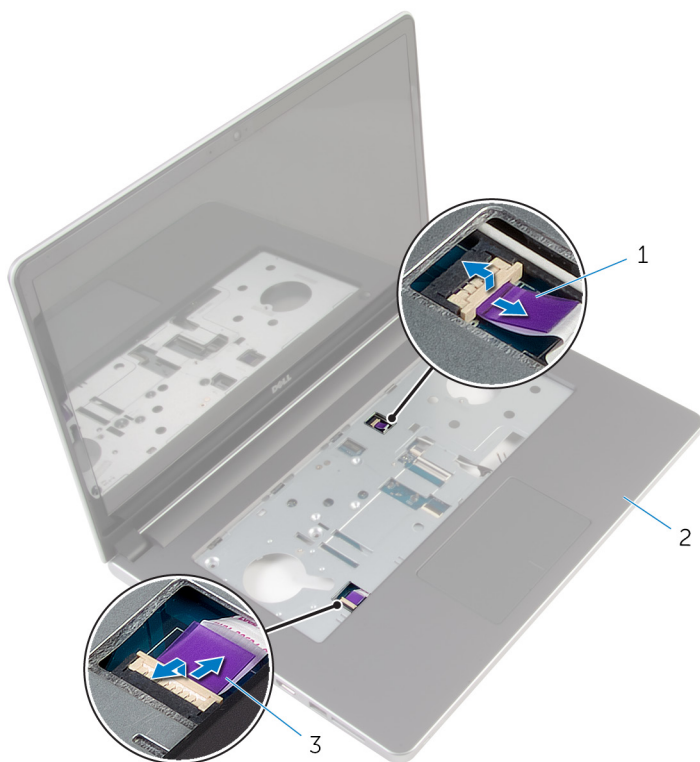
 **NOTA:** Antes de desligar os cabos da placa de sistema, anote a localização dos conectores, de modo a poder voltar a ligá-los correctamente depois de voltar a colocar a placa de sistema.

Pré-requisitos

- 1 Retire a [bateria](#).
- 2 Retire a [tampa da base](#).
- 3 Retire a [unidade óptica](#).
- 4 Retire os [módulos de memória](#).
- 5 Siga o procedimento do passo 1 a 3 em "[Remover a unidade de disco rígido](#)".
- 6 Retire a [placa sem fios](#).
- 7 Retire o [teclado](#).
- 8 Retire a [base do computador](#).
- 9 Retire o [conjunto do dissipador de calor](#).
- 10 Retire a [placa de E/S](#).

Procedimento

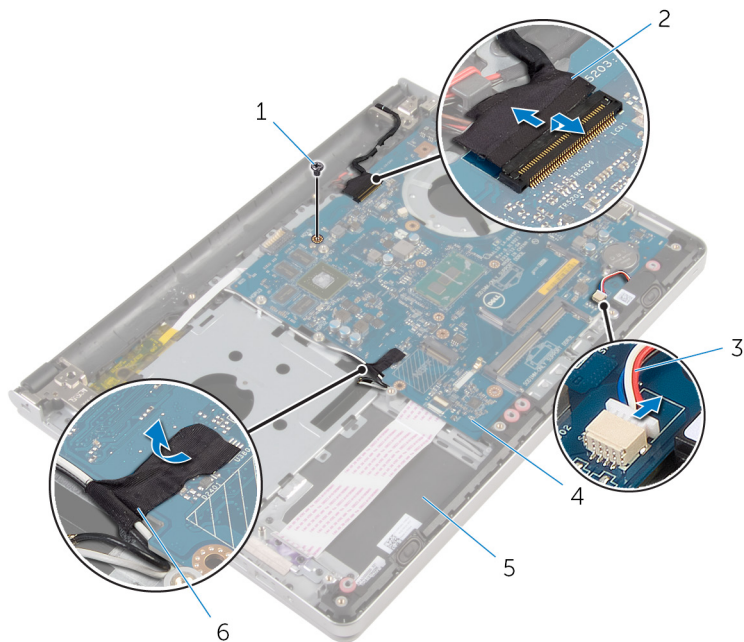
- 1 Vire o computador ao contrário e abra o ecrã o mais possível.
- 2 Levante os trincos e desligue o cabo do painel táctil e o cabo da placa do botão de alimentação da placa de sistema.



- | | | | |
|---|---------------------------------------|---|-----------------------------|
| 1 | cabo da placa do botão de alimentação | 2 | conjunto do apoio para mãos |
| 3 | cabo do painel táctil | | |

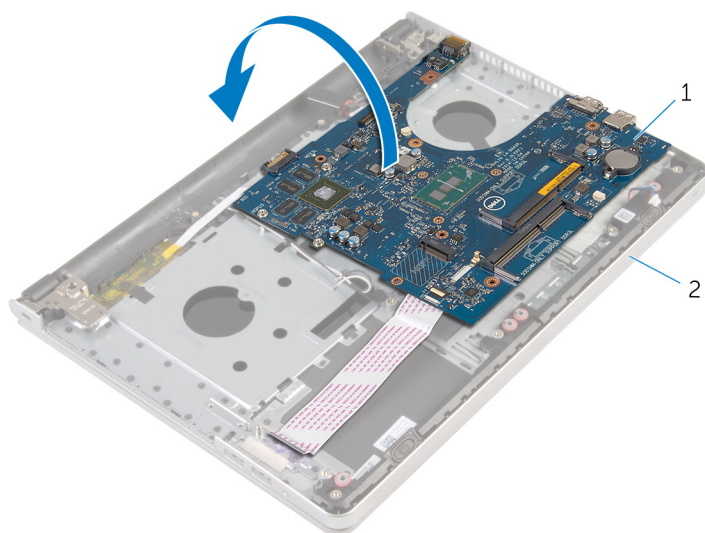
- 3 Feche o ecrã e volte o computador ao contrário.
- 4 Levante o trinco e desligue o cabo do ecrã da placa de sistema.
- 5 Desligue o cabo do altifalante da placa de sistema.
- 6 Retire a fita dos cabos da antena.

- 7 Retire o parafuso que fixa a placa de sistema ao conjunto do apoio para as mãos.



- | | | | |
|---|-----------------------------|---|------------------|
| 1 | parafuso | 2 | cabo do ecrã |
| 3 | cabo dos altifalantes | 4 | placa de sistema |
| 5 | conjunto do apoio para mãos | 6 | fita |

- 8** Levante e retire a placa de sistema do conjunto do apoio para as mãos e com cuidado vire-a ao contrário.



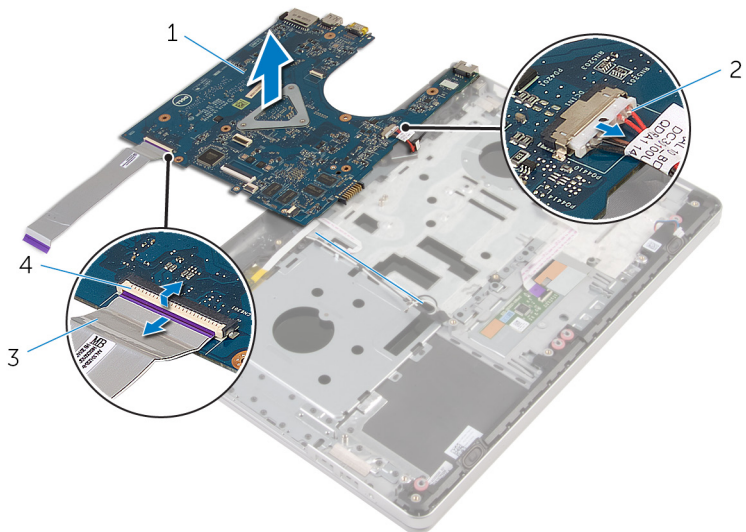
1 placa de sistema

2 conjunto do apoio para
mãos

- 9** Retire o cabo da porta do adaptador de alimentação da placa de sistema.

- 10** Levante o trinco e desligue o cabo da placa de E/S da placa de sistema.

11 Levante e retire a placa de sistema do conjunto do apoio para as mãos.



1 placa de sistema

2 cabo da porta do adaptador de alimentação

3 cabo da placa de E/S

4 trinco

Voltar a colocar a placa de sistema



ADVERTÊNCIA: Antes de trabalhar no interior do computador, leia as informações de segurança que foram fornecidas com o PC e siga os passos em [Antes de trabalhar no interior do computador](#). Após trabalhar no interior do computador, siga as instruções em [Após trabalhar no interior do computador](#). Para obter mais informações sobre as melhores práticas de segurança, consulte a página principal da Conformidade Regulatória em dell.com/regulatory_compliance.



NOTA: A Etiqueta de serviço do computador encontra-se na placa de sistema. Necessita de introduzir a Etiqueta de serviço no programa de configuração do BIOS depois de voltar a colocar a placa de sistema.



NOTA: A substituição da placa de sistema remove quaisquer alterações que tenha efectuado ao BIOS através do programa de configuração do BIOS. As alterações terão de ser novamente efectuadas depois de substituir a placa de sistema.

Procedimento

- 1 Ligue o cabo da porta do adaptador de corrente à placa de sistema.



AVISO: Para evitar danificar a placa de sistema, certifique-se de que não existem cabos sob ela.


- 2 Deslize o cabo da placa de E/S para o conector respectivo na placa de sistema e prima o trinco para prender o cabo.
- 3 Ligue o cabo da porta do adaptador de alimentação à placa de sistema
- 4 Volte a placa de sistema ao contrário.
- 5 Deslize as portas na placa de sistema para os encaixes no conjunto do apoio para as mãos e coloque aí a placa de sistema.
- 6 Alinhe o orifício do parafuso na placa de sistema com o orifício no conjunto do apoio para as mãos.
- 7 Volte a colocar o parafuso que fixa a placa de sistema ao conjunto do apoio para as mãos.
- 8 Cole a fita nos cabos de antena.
- 9 Ligue o cabo do altifalante à placa de sistema.

- 10** Faça deslizar o cabo do ecrã para dentro do conector na placa de sistema e pressione o trinco para fixar o cabo.
- 11** Vire o computador ao contrário e abra o ecrã o mais possível.
- 12** Faça deslizar o cabo do painel táctil e o cabo da placa do botão de alimentação para os respectivos conectores na placa de sistema e prima o trinco do conector para fixar os cabos.

Pós-requisitos

- 1** Volte a colocar a [placa de E/S](#).
- 2** Volte a colocar o [conjunto do dissipador de calor](#).
- 3** Volte a colocar a [base do computador](#).
- 4** Volte a colocar o [teclado](#).
- 5** Volte a colocar a [placa sem fios](#).
- 6** Siga o procedimento do passo 5 ao passo 7 em "[Voltar a colocar a unidade de disco rígido](#)".
- 7** Volte a colocar os [módulos de memória](#).
- 8** Volte a colocar a [unidade óptica](#).
- 9** Volte a colocar a [tampa da base](#).
- 10** Volte a colocar a [bateria](#).

Retirar a porta do adaptador de alimentação

 **ADVERTÊNCIA:** Antes de trabalhar no interior do computador, leia as informações de segurança que foram fornecidas com o PC e siga os passos em [Antes de trabalhar no interior do computador](#). Após trabalhar no interior do computador, siga as instruções em [Após trabalhar no interior do computador](#). Para obter mais informações sobre as melhores práticas de segurança, consulte a página principal da Conformidade Regulatória em dell.com/regulatory_compliance.

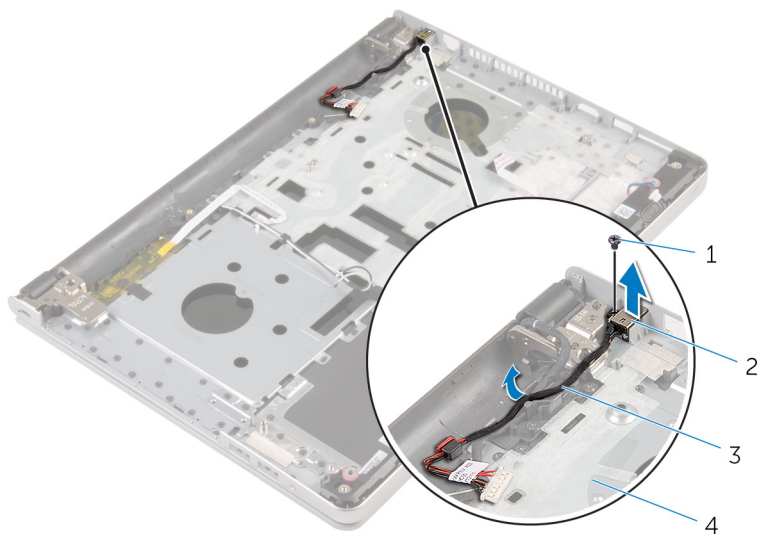
Pré-requisitos

- 1 Retire a [bateria](#).
- 2 Retire a [tampa da base](#).
- 3 Retire a [unidade óptica](#).
- 4 Retire os [módulos de memória](#).
- 5 Siga o procedimento do passo 1 a 3 em "[Remover a unidade de disco rígido](#)".
- 6 Retire a [placa sem fios](#).
- 7 Retire o [teclado](#).
- 8 Retire a [base do computador](#).
- 9 Retire o [conjunto do dissipador de calor](#).
- 10 Retire a [placa de E/S](#).
- 11 Retire a [placa de sistema](#).

Procedimento

- 1 Observe o encaminhamento do cabo da porta do adaptador de alimentação e retire-o das guias de encaminhamento no conjunto do apoio para as mãos.
- 2 Retire o parafuso que fixa a porta do adaptador de alimentação ao conjunto do apoio para as mãos.

- 3** Levante a porta do adaptador de alimentação, juntamente com o cabo da porta do adaptador de alimentação, e remova-a do conjunto do apoio para as mãos.



1 parafuso

2 porta do adaptador de corrente

3 cabo da porta do adaptador de alimentação

4 conjunto do apoio para mãos

Voltar a colocar a porta do adaptador de alimentação



ADVERTÊNCIA: Antes de trabalhar no interior do computador, leia as informações de segurança que foram fornecidas com o PC e siga os passos em [Antes de trabalhar no interior do computador](#). Após trabalhar no interior do computador, siga as instruções em [Após trabalhar no interior do computador](#). Para obter mais informações sobre as melhores práticas de segurança, consulte a página principal da Conformidade Regulatória em dell.com/regulatory_compliance.

Procedimento

- 1 Faça deslizar a porta do adaptador alimentação para dentro da ranhura no conjunto do apoio para as mãos.
- 2 Encaminhe o cabo da porta do adaptador de alimentação através das guias de encaminhamento no apoio para mãos.
- 3 Recoloque o parafuso que fixa a porta do adaptador de alimentação ao conjunto do apoio para as mãos.

Pós-requisitos

- 1 Volte a colocar a [placa de sistema](#).
- 2 Volte a colocar a [placa de E/S](#).
- 3 Volte a colocar o [conjunto do dissipador de calor](#).
- 4 Volte a colocar a [base do computador](#).
- 5 Volte a colocar o [teclado](#).
- 6 Volte a colocar a [placa sem fios](#).
- 7 Siga o procedimento do passo 5 ao passo 7 em "[Voltar a colocar a unidade de disco rígido](#)".
- 8 Volte a colocar os [módulos de memória](#).
- 9 Volte a colocar a [unidade óptica](#).
- 10 Volte a colocar a [tampa da base](#).
- 11 Volte a colocar a [bateria](#).

Retirar a placa do botão de alimentação



ADVERTÊNCIA: Antes de trabalhar no interior do computador, leia as informações de segurança que foram fornecidas com o PC e siga os passos em [Antes de trabalhar no interior do computador](#). Após trabalhar no interior do computador, siga as instruções em [Após trabalhar no interior do computador](#). Para obter mais informações sobre as melhores práticas de segurança, consulte a página principal da Conformidade Regulatória em dell.com/regulatory_compliance.

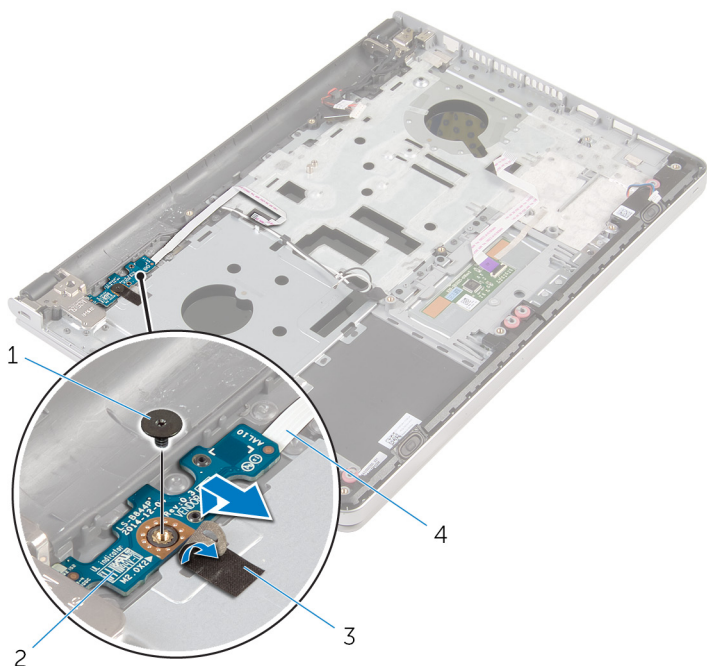
Pré-requisitos

- 1 Retire a [bateria](#).
- 2 Retire a [tampa da base](#).
- 3 Retire a [unidade óptica](#).
- 4 Retire os [módulos de memória](#).
- 5 Siga o procedimento do passo 1 a 3 em "[Remover a unidade de disco rígido](#)".
- 6 Retire a [placa sem fios](#).
- 7 Retire o [teclado](#).
- 8 Retire a [base do computador](#).
- 9 Retire o [conjunto do dissipador de calor](#).
- 10 Retire a [placa de E/S](#).
- 11 Retire a [placa de sistema](#).

Procedimento

- 1 Retire o parafuso que fixa a placa do botão de alimentação ao conjunto do apoio para as mãos.
- 2 Retire a fita para aceder à placa do botão de alimentação.

- 3** Levante e remova a placa do botão de alimentação, juntamente com o cabo, do conjunto do apoio para as mãos.



1 parafuso

2 placa do botão de alimentação

3 fita

4 cabo da placa do botão de alimentação

Voltar a colocar a placa do botão de alimentação



ADVERTÊNCIA: Antes de trabalhar no interior do computador, leia as informações de segurança que foram fornecidas com o PC e siga os passos em [Antes de trabalhar no interior do computador](#). Após trabalhar no interior do computador, siga as instruções em [Após trabalhar no interior do computador](#). Para obter mais informações sobre as melhores práticas de segurança, consulte a página principal da Conformidade Regulatória em dell.com/regulatory_compliance.

Procedimento

- 1 Alinhe o orifício do parafuso na placa do botão de alimentação com o orifício no conjunto do apoio para mãos.
- 2 Cole a fita na placa do botão de alimentação.
- 3 Recoloque o parafuso que fixa a placa do botão de alimentação ao conjunto do apoio para as mãos.

Pós-requisitos

- 1 Volte a colocar a [placa de sistema](#).
- 2 Volte a colocar a [placa de E/S](#).
- 3 Volte a colocar o [conjunto do dissipador de calor](#).
- 4 Volte a colocar a [base do computador](#).
- 5 Volte a colocar o [teclado](#).
- 6 Volte a colocar a [placa sem fios](#).
- 7 Siga o procedimento do passo 5 ao passo 7 em "[Voltar a colocar a unidade de disco rígido](#)".
- 8 Volte a colocar os [módulos de memória](#).
- 9 Volte a colocar a [unidade óptica](#).
- 10 Volte a colocar a [tampa da base](#).
- 11 Volte a colocar a [bateria](#).

Retirar os altifalantes



ADVERTÊNCIA: Antes de trabalhar no interior do computador, leia as informações de segurança que foram fornecidas com o PC e siga os passos em [Antes de trabalhar no interior do computador](#). Após trabalhar no interior do computador, siga as instruções em [Após trabalhar no interior do computador](#). Para obter mais informações sobre as melhores práticas de segurança, consulte a página principal da Conformidade Regulatória em dell.com/regulatory_compliance.

Pré-requisitos

- 1 Retire a [bateria](#).
- 2 Retire a [tampa da base](#).
- 3 Retire a [unidade óptica](#).
- 4 Siga o procedimento do passo 1 a 3 em "[Remover a unidade de disco rígido](#)".
- 5 Retire a [placa sem fios](#).
- 6 Retire o [teclado](#).
- 7 Retire a [base do computador](#).

Procedimento

- 1 Desligue o cabo do altifalante da placa de sistema.

- 2 Levante os altifalantes, juntamente com o cabo, para fora do conjunto do apoio para as mãos.



1 cabo dos altifalantes

2 altifalantes (2)

3 conjunto do apoio para
mãos

Voltar a colocar os altifalantes



ADVERTÊNCIA: Antes de trabalhar no interior do computador, leia as informações de segurança que foram fornecidas com o PC e siga os passos em [Antes de trabalhar no interior do computador](#). Após trabalhar no interior do computador, siga as instruções em [Após trabalhar no interior do computador](#). Para obter mais informações sobre as melhores práticas de segurança, consulte a página principal da Conformidade Regulatória em dell.com/regulatory_compliance.

Procedimento

- 1 Utilizando as guias de alinhamento, coloque os altifalantes no conjunto do apoio para as mãos.
- 2 Ligue o cabo do altifalante à placa de sistema.

Pós-requisitos

- 1 Volte a colocar a [base do computador](#).
- 2 Volte a colocar o [teclado](#).
- 3 Volte a colocar a [placa sem fios](#).
- 4 Siga o procedimento do passo 5 ao passo 7 em "[Voltar a colocar a unidade de disco rígido](#)".
- 5 Volte a colocar a [unidade óptica](#).
- 6 Volte a colocar a [tampa da base](#).
- 7 Volte a colocar a [bateria](#).

Retirar o conjunto do ecrã



ADVERTÊNCIA: Antes de trabalhar no interior do computador, leia as informações de segurança que foram fornecidas com o PC e siga os passos em [Antes de trabalhar no interior do computador](#). Após trabalhar no interior do computador, siga as instruções em [Após trabalhar no interior do computador](#). Para obter mais informações sobre as melhores práticas de segurança, consulte a página principal da Conformidade Regulatória em dell.com/regulatory_compliance.

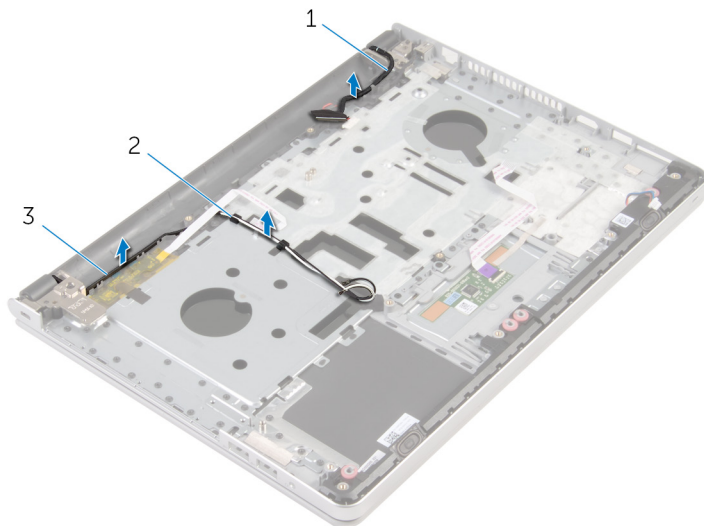
Pré-requisitos

- 1 Retire a [bateria](#).
- 2 Retire a [tampa da base](#).
- 3 Retire a [unidade óptica](#).
- 4 Retire os [módulos de memória](#).
- 5 Siga o procedimento do passo 1 a 3 em "[Remover a unidade de disco rígido](#)".
- 6 Retire a [placa sem fios](#).
- 7 Retire o [teclado](#).
- 8 Retire a [base do computador](#).
- 9 Retire o [conjunto do dissipador de calor](#).
- 10 Retire a [placa de E/S](#).
- 11 Retire a [placa de sistema](#).

Procedimento

- 1 Observe o encaminhamento do cabo da antena e retire-o das guias de encaminhamento no conjunto do apoio para as mãos.

- 2 Observe o encaminhamento do cabo do ecrã e retire-o das guias de encaminhamento no conjunto do apoio para as mãos.



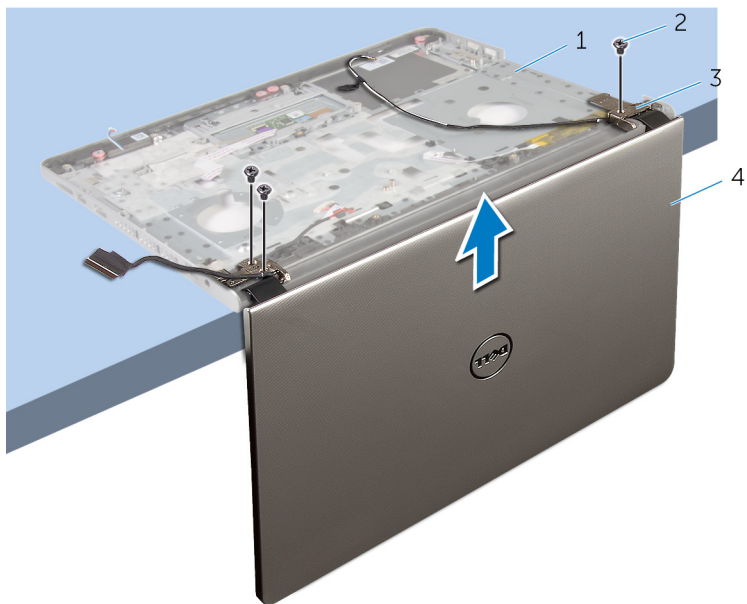
1 cabo do ecrã

2 guias de encaminhamento

3 cabos de antena (2)

- 3 Vire o computador ao contrário e abra o ecrã num ângulo de 90 graus.
- 4 Vire o computador ao contrário e coloque-o na extremidade da mesa numa posição que permita o acesso aos parafusos das dobradiças do ecrã.
- 5 Retire os parafusos que fixam as dobradiças do ecrã ao conjunto do apoio para as mãos.

- 6 Levante cuidadosamente o conjunto do ecrã e retire-o do conjunto do apoio para as mãos.



1 base do computador

2 parafusos (3)

3 dobradiças do ecrã (2)

4 conjunto do ecrã

7 Coloque com cuidado o conjunto do ecrã numa superfície plana e limpa.



1 conjunto do ecrã

Voltar a colocar o conjunto do ecrã



ADVERTÊNCIA: Antes de trabalhar no interior do computador, leia as informações de segurança que foram fornecidas com o PC e siga os passos em [Antes de trabalhar no interior do computador](#). Após trabalhar no interior do computador, siga as instruções em [Após trabalhar no interior do computador](#). Para obter mais informações sobre as melhores práticas de segurança, consulte a página principal da Conformidade Regulatória em dell.com/regulatory_compliance.

Procedimento

- 1 Coloque o apoio para mãos na extremidade da mesa com os altifalantes voltados para o lado contrário à extremidade.
- 2 Alinhe os orifícios dos parafusos no conjunto do apoio para as mãos com os orifícios nas dobradiças do ecrã.
- 3 Volte a colocar os parafusos que fixam as dobradiças do ecrã ao conjunto do apoio para as mãos.
- 4 Encaminhe os cabos da antena através das guias de encaminhamento no conjunto do apoio para as mãos.
- 5 Encaminhe o cabo do ecrã através das guias de encaminhamento no conjunto do apoio para as mãos.

Pós-requisitos

- 1 Volte a colocar a [placa de sistema](#).
- 2 Volte a colocar a [placa de E/S](#).
- 3 Volte a colocar o [conjunto do dissipador de calor](#).
- 4 Volte a colocar a [base do computador](#).
- 5 Volte a colocar o [teclado](#).
- 6 Volte a colocar a [placa sem fios](#).
- 7 Siga o procedimento do passo 5 ao passo 7 em "[Voltar a colocar a unidade de disco rígido](#)".
- 8 Volte a colocar os [módulos de memória](#).
- 9 Volte a colocar a [unidade óptica](#).

10 Volte a colocar a [tampa da base](#).

11 Volte a colocar a [bateria](#).

Retirar o conjunto do apoio para as mãos



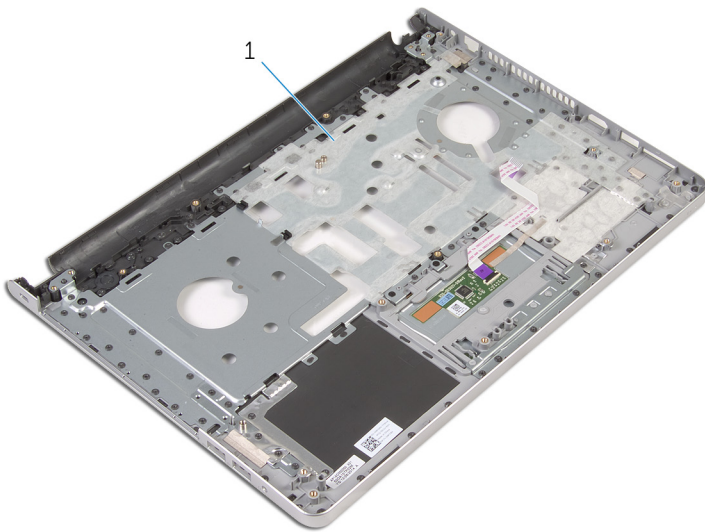
ADVERTÊNCIA: Antes de trabalhar no interior do computador, leia as informações de segurança que foram fornecidas com o PC e siga os passos em [Antes de trabalhar no interior do computador](#). Após trabalhar no interior do computador, siga as instruções em [Após trabalhar no interior do computador](#). Para obter mais informações sobre as melhores práticas de segurança, consulte a página principal da Conformidade Regulatória em dell.com/regulatory_compliance.

Pré-requisitos

- 1 Retire a [bateria](#).
- 2 Retire a [tampa da base](#).
- 3 Retire a [unidade óptica](#).
- 4 Retire os [módulos de memória](#).
- 5 Siga o procedimento do passo 1 a 3 em "[Remover a unidade de disco rígido](#)".
- 6 Retire a [placa sem fios](#).
- 7 Retire o [teclado](#).
- 8 Retire a [base do computador](#).
- 9 Retire os [altifalantes](#).
- 10 Retire o [conjunto do dissipador de calor](#).
- 11 Retire a [placa de E/S](#).
- 12 Retire a [placa de sistema](#).
- 13 Retire a [porta do adaptador de CA](#).
- 14 Retire a [placa do botão de alimentação](#).
- 15 Retire o [conjunto do ecrã](#).

Procedimento

Depois de efectuar os passos dos pré-requisitos, resta o conjunto do apoio para as mãos.



1 conjunto do apoio para mãos

Voltar a colocar o conjunto do apoio para as mãos



ADVERTÊNCIA: Antes de trabalhar no interior do computador, leia as informações de segurança que foram fornecidas com o PC e siga os passos em [Antes de trabalhar no interior do computador](#). Após trabalhar no interior do computador, siga as instruções em [Após trabalhar no interior do computador](#). Para obter mais informações sobre as melhores práticas de segurança, consulte a página principal da Conformidade Regulatória em dell.com/regulatory_compliance.


Procedimento

Coloque o conjunto do apoio para as mãos numa superfície plana e limpa.


Pós-requisitos

- 1 Volte a colocar o [conjunto do ecrã](#).
- 2 Volte a colocar o [módulo do botão de alimentação](#).
- 3 Volte a colocar a [porta do adaptador de CA](#).
- 4 Volte a colocar a [placa de sistema](#).
- 5 Volte a colocar a [placa de E/S](#).
- 6 Volte a colocar o [conjunto do dissipador de calor](#).
- 7 Volte a colocar os [altifalantes](#).
- 8 Volte a colocar a [base do computador](#).
- 9 Volte a colocar o [teclado](#).
- 10 Volte a colocar a [placa sem fios](#).
- 11 Siga o procedimento do passo 5 ao passo 7 em "[Voltar a colocar a unidade de disco rígido](#)".
- 12 Volte a colocar os [módulos de memória](#).
- 13 Volte a colocar a [unidade óptica](#).
- 14 Volte a colocar a [tampa da base](#).
- 15 Volte a colocar a [bateria](#).

Retirar a moldura do ecrã

 **ADVERTÊNCIA:** Antes de trabalhar no interior do computador, leia as informações de segurança que foram fornecidas com o PC e siga os passos em [Antes de trabalhar no interior do computador](#). Após trabalhar no interior do computador, siga as instruções em [Após trabalhar no interior do computador](#). Para obter mais informações sobre as melhores práticas de segurança, consulte a página principal da Conformidade Regulatória em dell.com/regulatory_compliance.

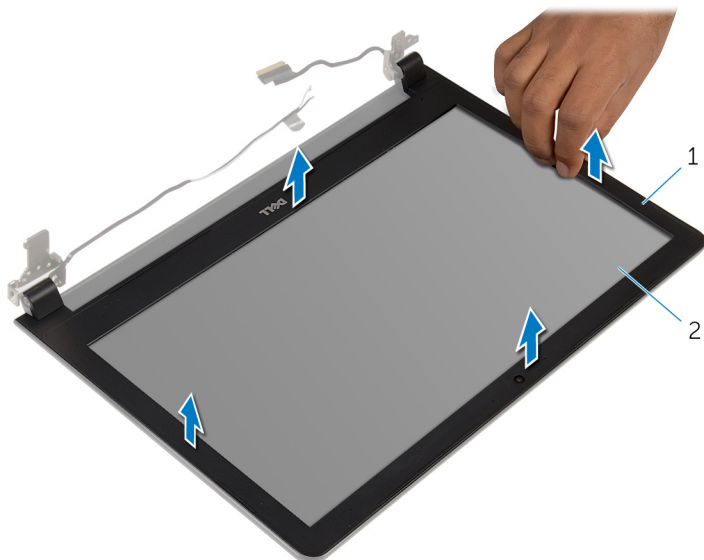
Pré-requisitos

 **NOTA:** Estas instruções aplicam-se apenas a computadores portáteis com ecrã não tátil.

- 1 Retire a [bateria](#).
- 2 Retire a [tampa da base](#).
- 3 Retire a [unidade óptica](#).
- 4 Retire os [módulos de memória](#).
- 5 Siga o procedimento do passo 1 a 3 em "[Remover a unidade de disco rígido](#)".
- 6 Retire a [placa sem fios](#).
- 7 Retire o [teclado](#).
- 8 Retire a [base do computador](#).
- 9 Retire o [conjunto do dissipador de calor](#).
- 10 Retire a [placa de E/S](#).
- 11 Retire a [placa de sistema](#).
- 12 Retire o [conjunto do ecrã](#).

Procedimento

- 1 Com as pontas dos dedos, levante cuidadosamente as bordas internas da moldura do ecrã.



1 moldura do ecrã

2 painel do ecrã

- 2 Retire a moldura do ecrã do conjunto do ecrã.

Voltar a colocar a moldura do ecrã



ADVERTÊNCIA: Antes de trabalhar no interior do computador, leia as informações de segurança que foram fornecidas com o PC e siga os passos em [Antes de trabalhar no interior do computador](#). Após trabalhar no interior do computador, siga as instruções em [Após trabalhar no interior do computador](#). Para obter mais informações sobre as melhores práticas de segurança, consulte a página principal da Conformidade Regulatória em dell.com/regulatory_compliance.

Procedimento

Alinhe a moldura do ecrã com a tampa posterior do ecrã e encaixe-a cuidadosamente no lugar.

Pós-requisitos

- 1 Volte a colocar o [conjunto do ecrã](#).
- 2 Volte a colocar a [placa de sistema](#).
- 3 Volte a colocar a [placa de E/S](#).
- 4 Volte a colocar o [conjunto do dissipador de calor](#).
- 5 Volte a colocar a [base do computador](#).
- 6 Volte a colocar o [teclado](#).
- 7 Volte a colocar a [placa sem fios](#).
- 8 Siga o procedimento do passo 5 ao passo 7 em "[Voltar a colocar a unidade de disco rígido](#)".
- 9 Volte a colocar os [módulos de memória](#).
- 10 Volte a colocar a [unidade óptica](#).
- 11 Volte a colocar a [tampa da base](#).
- 12 Volte a colocar a [bateria](#).

Retirar a câmara



ADVERTÊNCIA: Antes de trabalhar no interior do computador, leia as informações de segurança que foram fornecidas com o PC e siga os passos em [Antes de trabalhar no interior do computador](#). Após trabalhar no interior do computador, siga as instruções em [Após trabalhar no interior do computador](#). Para obter mais informações sobre as melhores práticas de segurança, consulte a página principal da Conformidade Regulatória em dell.com/regulatory_compliance.

Pré-requisitos



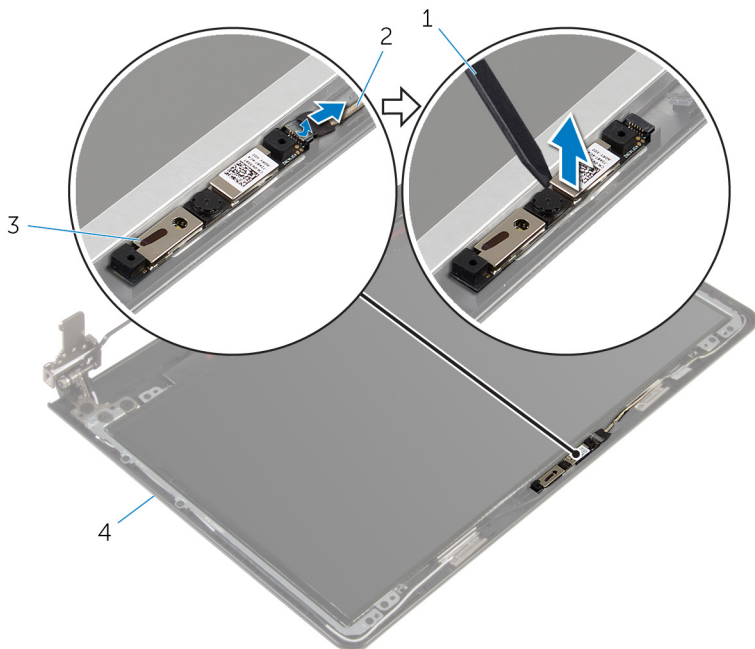
NOTA: Estas instruções aplicam-se apenas a computadores portáteis com ecrã não tátil.

- 1 Retire a [bateria](#).
- 2 Retire a [tampa da base](#).
- 3 Retire a [unidade óptica](#).
- 4 Retire os [módulos de memória](#).
- 5 Siga o procedimento do passo 1 a 3 em "[Remover a unidade de disco rígido](#)".
- 6 Retire a [placa sem fios](#).
- 7 Retire o [teclado](#).
- 8 Retire a [base do computador](#).
- 9 Retire o [conjunto do dissipador de calor](#).
- 10 Retire a [placa de E/S](#).
- 11 Retire a [placa de sistema](#).
- 12 Retire o [conjunto do ecrã](#).
- 13 Retire a [moldura do ecrã](#).

Procedimento

- 1 Desconecte o cabo da câmara.

- 2 Utilizando um instrumento de plástico pontiagudo, retire com cuidado a câmara da tampa posterior do ecrã.



1 instrumento de plástico pontiagudo

2 cabo da câmara

3 câmara

4 tampa posterior do ecrã

Voltar a colocar a câmara



ADVERTÊNCIA: Antes de trabalhar no interior do computador, leia as informações de segurança que foram fornecidas com o PC e siga os passos em [Antes de trabalhar no interior do computador](#). Após trabalhar no interior do computador, siga as instruções em [Após trabalhar no interior do computador](#). Para obter mais informações sobre as melhores práticas de segurança, consulte a página principal da Conformidade Regulatória em dell.com/regulatory_compliance.


Procedimento

- 1 Alinhe a câmara com a ranhura na tampa posterior do ecrã e encaixe a câmara no devido lugar.
- 2 Ligue o cabo à câmara.


Pós-requisitos

- 1 Volte a colocar a [moldura do ecrã](#).
- 2 Volte a colocar o [conjunto do ecrã](#).
- 3 Volte a colocar a [placa de sistema](#).
- 4 Volte a colocar a [placa de E/S](#).
- 5 Volte a colocar o [conjunto do dissipador de calor](#).
- 6 Volte a colocar a [base do computador](#).
- 7 Volte a colocar o [teclado](#).
- 8 Volte a colocar a [placa sem fios](#).
- 9 Siga o procedimento do passo 5 ao passo 7 em "[Voltar a colocar a unidade de disco rígido](#)".
- 10 Volte a colocar os [módulos de memória](#).
- 11 Volte a colocar a [unidade óptica](#).
- 12 Volte a colocar a [tampa da base](#).
- 13 Volte a colocar a [bateria](#).

Retirar o painel do ecrã

 **ADVERTÊNCIA:** Antes de trabalhar no interior do computador, leia as informações de segurança que foram fornecidas com o PC e siga os passos em [Antes de trabalhar no interior do computador](#). Após trabalhar no interior do computador, siga as instruções em [Após trabalhar no interior do computador](#). Para obter mais informações sobre as melhores práticas de segurança, consulte a página principal da Conformidade Regulatória em dell.com/regulatory_compliance.

Pré-requisitos

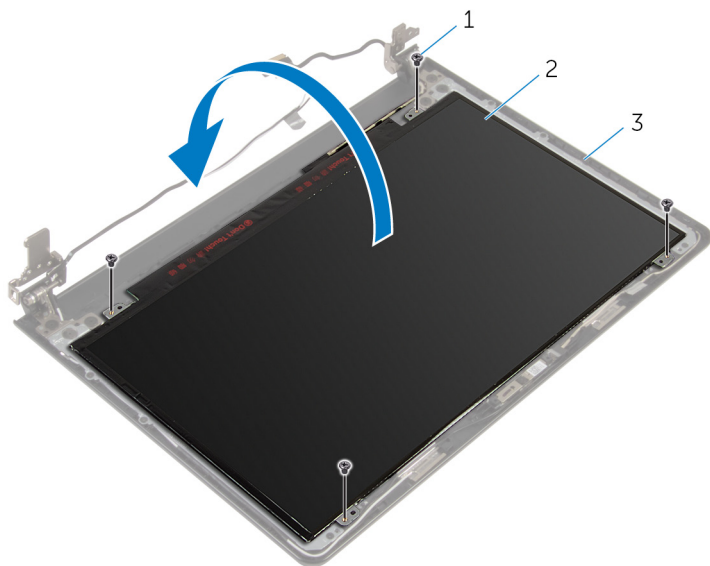
 **NOTA:** Estas instruções aplicam-se apenas a computadores portáteis com ecrã não tátil.

- 1 Retire a [bateria](#).
- 2 Retire a [tampa da base](#).
- 3 Retire a [unidade óptica](#).
- 4 Retire os [módulos de memória](#).
- 5 Siga o procedimento do passo 1 a 3 em "[Remover a unidade de disco rígido](#)".
- 6 Retire a [placa sem fios](#).
- 7 Retire o [teclado](#).
- 8 Retire a [base do computador](#).
- 9 Retire o [conjunto do dissipador de calor](#).
- 10 Retire a [placa de E/S](#).
- 11 Retire a [placa de sistema](#).
- 12 Retire o [conjunto do ecrã](#).
- 13 Retire a [moldura do ecrã](#).

Procedimento

- 1 Retire os parafusos que fixam o painel do ecrã à tampa posterior do ecrã.

2 Vire o painel do ecrã ao contrário.



1 parafusos (4)

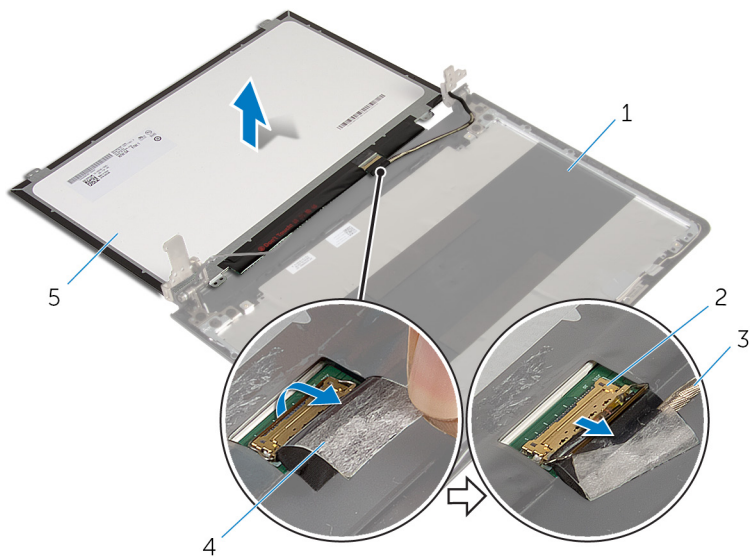
2 painel do ecrã

3 tampa posterior do ecrã

3 Retire a fita que fixa o cabo do ecrã ao painel do ecrã.

4 Levante o trinco e desligue o cabo do ecrã do respectivo painel.

- 5 Levante o painel do ecrã e retire-o da tampa posterior do ecrã.



- | | | | |
|---|-------------------------|---|--------|
| 1 | tampa posterior do ecrã | 2 | trinco |
| 3 | cabo do ecrã | 4 | fita |
| 5 | painel do ecrã | | |

Voltar a colocar o painel do ecrã



ADVERTÊNCIA: Antes de trabalhar no interior do computador, leia as informações de segurança que foram fornecidas com o PC e siga os passos em [Antes de trabalhar no interior do computador](#). Após trabalhar no interior do computador, siga as instruções em [Após trabalhar no interior do computador](#). Para obter mais informações sobre as melhores práticas de segurança, consulte a página principal da Conformidade Regulatória em dell.com/regulatory_compliance.

Procedimento

- 1 Deslize o cabo do ecrã para o conector no painel do ecrã e prima o trinco para prender o cabo.
- 2 Cole a fita que fixa o cabo do ecrã ao painel do ecrã.
- 3 Vire o painel do ecrã e coloque-o sobre a tampa posterior do ecrã.
- 4 Alinhe os orifícios dos parafusos no painel do ecrã com os orifícios dos parafusos na respectiva tampa posterior.
- 5 Volte a colocar os parafusos que fixam o painel do ecrã à tampa posterior do ecrã.


Pós-requisitos

- 1 Volte a colocar a [moldura do ecrã](#).
- 2 Volte a colocar o [conjunto do ecrã](#).
- 3 Volte a colocar a [placa de sistema](#).
- 4 Volte a colocar a [placa de E/S](#).
- 5 Volte a colocar o [conjunto do dissipador de calor](#).
- 6 Volte a colocar a [base do computador](#).
- 7 Volte a colocar o [teclado](#).
- 8 Volte a colocar a [placa sem fios](#).
- 9 Siga o procedimento do passo 5 ao passo 7 em "[Voltar a colocar a unidade de disco rígido](#)".
- 10 Volte a colocar os [módulos de memória](#).
- 11 Volte a colocar a [unidade óptica](#).


12 Volte a colocar a [tampa da base](#).

13 Volte a colocar a [bateria](#).

Retirar as dobradiças do ecrã

 **ADVERTÊNCIA:** Antes de trabalhar no interior do computador, leia as informações de segurança que foram fornecidas com o PC e siga os passos em [Antes de trabalhar no interior do computador](#). Após trabalhar no interior do computador, siga as instruções em [Após trabalhar no interior do computador](#). Para obter mais informações sobre as melhores práticas de segurança, consulte a página principal da Conformidade Regulatória em dell.com/regulatory_compliance.

Pré-requisitos

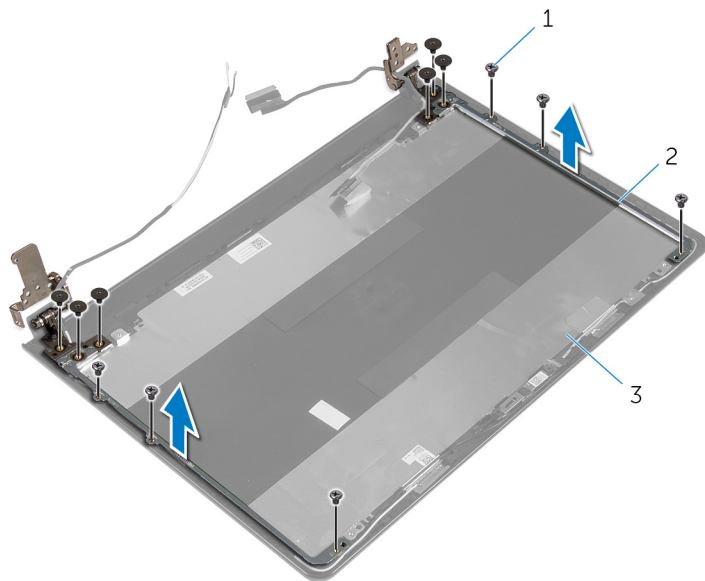
 **NOTA:** Estas instruções aplicam-se apenas a computadores portáteis com ecrã não tátil.

- 1 Retire a [bateria](#).
- 2 Retire a [tampa da base](#).
- 3 Retire a [unidade óptica](#).
- 4 Retire os [módulos de memória](#).
- 5 Siga o procedimento do passo 1 a 3 em "[Remover a unidade de disco rígido](#)".
- 6 Retire a [placa sem fios](#).
- 7 Retire o [teclado](#).
- 8 Retire a [base do computador](#).
- 9 Retire o [conjunto do dissipador de calor](#).
- 10 Retire a [placa de E/S](#).
- 11 Retire a [placa de sistema](#).
- 12 Retire o [conjunto do ecrã](#).
- 13 Retire a [moldura do ecrã](#).
- 14 Retire o [painel do ecrã](#).

Procedimento

- 1 Retire os parafusos que fixam as dobradiças do ecrã à respectiva tampa posterior.

- 2 Levante com cuidado as dobradiças do ecrã e retire-as da respectiva tampa posterior.



- 1 parafusos (12) 2 dobradiças do ecrã (2)
3 tampa posterior do ecrã

Voltar a colocar as dobradiças do ecrã



ADVERTÊNCIA: Antes de trabalhar no interior do computador, leia as informações de segurança que foram fornecidas com o PC e siga os passos em [Antes de trabalhar no interior do computador](#). Após trabalhar no interior do computador, siga as instruções em [Após trabalhar no interior do computador](#). Para obter mais informações sobre as melhores práticas de segurança, consulte a página principal da Conformidade Regulatória em dell.com/regulatory_compliance.


Procedimento

- 1 Alinhe os orifícios dos parafusos nas dobradiças do ecrã com os orifícios dos parafusos na tampa posterior do ecrã.
- 2 Volte a colocar os parafusos que fixam as dobradiças do ecrã à tampa posterior do ecrã.


Pós-requisitos

- 1 Volte a colocar o [painel do ecrã](#).
- 2 Volte a colocar a [moldura do ecrã](#).
- 3 Volte a colocar o [conjunto do ecrã](#).
- 4 Volte a colocar a [placa de sistema](#).
- 5 Volte a colocar a [placa de E/S](#).
- 6 Volte a colocar o [conjunto do dissipador de calor](#).
- 7 Volte a colocar a [base do computador](#).
- 8 Volte a colocar o [teclado](#).
- 9 Volte a colocar a [placa sem fios](#).
- 10 Siga o procedimento do passo 5 ao passo 7 em "[Voltar a colocar a unidade de disco rígido](#)".
- 11 Volte a colocar os [módulos de memória](#).
- 12 Volte a colocar a [unidade óptica](#).
- 13 Volte a colocar a [tampa da base](#).
- 14 Volte a colocar a [bateria](#).

Retirar o cabo do ecrã

 **ADVERTÊNCIA:** Antes de trabalhar no interior do computador, leia as informações de segurança que foram fornecidas com o PC e siga os passos em [Antes de trabalhar no interior do computador](#). Após trabalhar no interior do computador, siga as instruções em [Após trabalhar no interior do computador](#). Para obter mais informações sobre as melhores práticas de segurança, consulte a página principal da Conformidade Regulatória em dell.com/regulatory_compliance.

Pré-requisitos

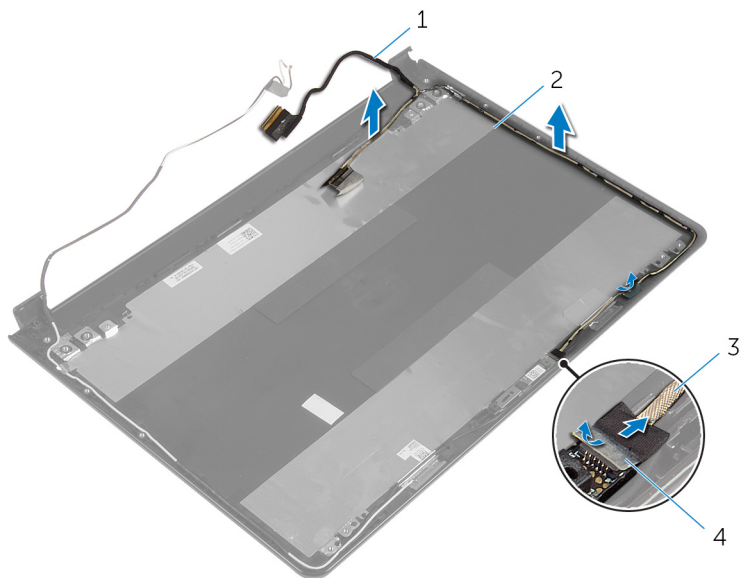
 **NOTA:** Estas instruções aplicam-se apenas a computadores portáteis com ecrã não tátil.

- 1 Retire a [bateria](#).
- 2 Retire a [tampa da base](#).
- 3 Retire a [unidade óptica](#).
- 4 Retire os [módulos de memória](#).
- 5 Siga o procedimento do passo 1 a 3 em "[Remover a unidade de disco rígido](#)".
- 6 Retire a [placa sem fios](#).
- 7 Retire o [teclado](#).
- 8 Retire a [base do computador](#).
- 9 Retire o [conjunto do dissipador de calor](#).
- 10 Retire a [placa de E/S](#).
- 11 Retire a [placa de sistema](#).
- 12 Retire o [conjunto do ecrã](#).
- 13 Retire a [moldura do ecrã](#).
- 14 Retire o [painel do ecrã](#).

Procedimento

- 1 Retire a fita que fixa o cabo da câmara à tampa posterior do ecrã.
- 2 Desconecte o cabo da câmara.
- 3 Observe o encaminhamento do cabo e retire o cabo do ecrã das guias de encaminhamento na tampa posterior do ecrã.

- 4 Observe o encaminhamento do cabo da câmara e remova-o da tampa posterior do ecrã.



- | | | | |
|---|----------------|---|-------------------------|
| 1 | cabo do ecrã | 2 | tampa posterior do ecrã |
| 3 | cabo da câmara | 4 | fita |

Voltar a colocar o cabo do ecrã



ADVERTÊNCIA: Antes de trabalhar no interior do computador, leia as informações de segurança que foram fornecidas com o PC e siga os passos em [Antes de trabalhar no interior do computador](#). Após trabalhar no interior do computador, siga as instruções em [Após trabalhar no interior do computador](#). Para obter mais informações sobre as melhores práticas de segurança, consulte a página principal da Conformidade Regulatória em dell.com/regulatory_compliance.

Procedimento

- 1 Encaminhe o cabo do ecrã através das guias de encaminhamento na tampa posterior do ecrã.
- 2 Ligue o cabo à câmara.
- 3 Cole a fita que fixa o cabo do ecrã à tampa posterior do ecrã.

Pós-requisitos

- 1 Volte a colocar as [dobradiças do ecrã](#).
- 2 Volte a colocar o [painel do ecrã](#).
- 3 Volte a colocar a [moldura do ecrã](#).
- 4 Volte a colocar o [conjunto do ecrã](#).
- 5 Volte a colocar a [placa de sistema](#).
- 6 Volte a colocar a [placa de E/S](#).
- 7 Volte a colocar o [conjunto do dissipador de calor](#).
- 8 Volte a colocar a [base do computador](#).
- 9 Volte a colocar o [teclado](#).
- 10 Volte a colocar a [placa sem fios](#).
- 11 Siga o procedimento do passo 5 ao passo 7 em "[Voltar a colocar a unidade de disco rígido](#)".
- 12 Volte a colocar os [módulos de memória](#).
- 13 Volte a colocar a [unidade óptica](#).
- 14 Volte a colocar a [tampa da base](#).

15 Volte a colocar a [bateria](#).

Retirar o conjunto da antena e tampa posterior do ecrã



ADVERTÊNCIA: Antes de trabalhar no interior do computador, leia as informações de segurança que foram fornecidas com o PC e siga os passos em [Antes de trabalhar no interior do computador](#). Após trabalhar no interior do computador, siga as instruções em [Após trabalhar no interior do computador](#). Para obter mais informações sobre as melhores práticas de segurança, consulte a página principal da Conformidade Regulatória em dell.com/regulatory_compliance.

Pré-requisitos

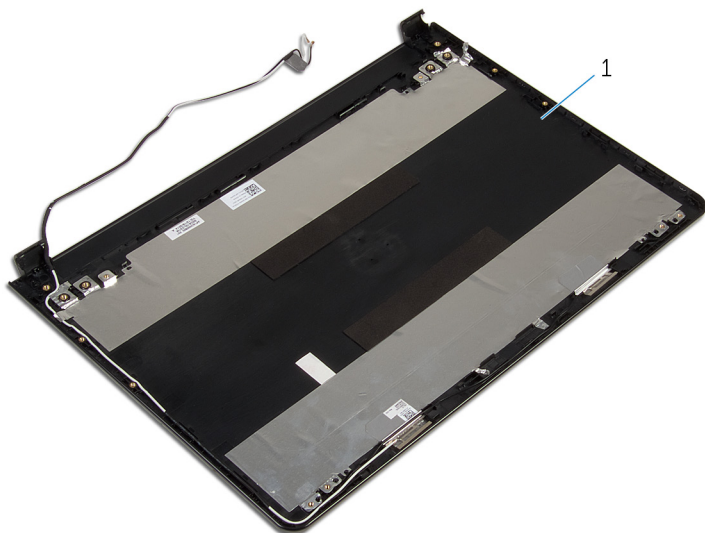


NOTA: Estas instruções aplicam-se apenas a computadores portáteis com ecrã não tátil.

- 1 Retire a [bateria](#).
- 2 Retire a [tampa da base](#).
- 3 Retire a [unidade óptica](#).
- 4 Retire os [módulos de memória](#).
- 5 Siga o procedimento do passo 1 a 3 em "[Remover a unidade de disco rígido](#)".
- 6 Retire a [placa sem fios](#).
- 7 Retire o [teclado](#).
- 8 Retire a [base do computador](#).
- 9 Retire o [conjunto do dissipador de calor](#).
- 10 Retire a [placa de E/S](#).
- 11 Retire a [placa de sistema](#).
- 12 Retire o [conjunto do ecrã](#).
- 13 Retire a [moldura do ecrã](#).
- 14 Retire a [câmara](#).
- 15 Retire o [painel do ecrã](#).
- 16 Retire o [cabo do ecrã](#).

Procedimento

Depois de efectuar os passos dos pré-requisitos, resta o conjunto da antena e tampa posterior do ecrã.



- 1 conjunto da antena e tampa posterior do ecrã.

Voltar a colocar o conjunto da antena e tampa posterior do ecrã



ADVERTÊNCIA: Antes de trabalhar no interior do computador, leia as informações de segurança que foram fornecidas com o PC e siga os passos em [Antes de trabalhar no interior do computador](#). Após trabalhar no interior do computador, siga as instruções em [Após trabalhar no interior do computador](#). Para obter mais informações sobre as melhores práticas de segurança, consulte a página principal da Conformidade Regulatória em dell.com/regulatory_compliance.

Procedimento

Coloque o conjunto da antena e tampa posterior do ecrã numa superfície plana e limpa.

Pós-requisitos



- 1 Volte a colocar o [cabo do ecrã](#).
- 2 Volte a colocar as [dobradiças do ecrã](#).
- 3 Volte a colocar o [painel do ecrã](#).
- 4 Volte a colocar a [câmara](#).
- 5 Volte a colocar a [moldura do ecrã](#).
- 6 Volte a colocar o [conjunto do ecrã](#).
- 7 Volte a colocar a [placa de sistema](#).
- 8 Volte a colocar a [placa de E/S](#).
- 9 Volte a colocar o [conjunto do dissipador de calor](#).
- 10 Volte a colocar a [base do computador](#).
- 11 Volte a colocar o [teclado](#).
- 12 Volte a colocar a [placa sem fios](#).
- 13 Siga o procedimento do passo 5 ao passo 7 em "[Voltar a colocar a unidade de disco rígido](#)".
- 14 Volte a colocar os [módulos de memória](#).
- 15 Volte a colocar a [unidade óptica](#).

16 Volte a colocar a [tampa da base](#).

17 Volte a colocar a [bateria](#).

Actualizar o BIOS

Poderá ser necessário actualizar o BIOS quando estiver disponível uma actualização ou após substituir a placa de sistema. Para actualizar o BIOS:

- 1 Ligue o computador.
- 2 Aceda a dell.com/support.
- 3 Clique em **Product Support** (Suporte ao Produto), digite a etiqueta de serviço do portátil e clique em **Submit**(Submeter).
 -  **NOTA:** Se você não tiver a etiqueta de serviço, use a função de detecção automática ou procure manualmente pelo seu modelo de computador.
- 4 Clique em **Drivers & downloads** (Controladores e transferências).
- 5 Desloque-se para baixo na página e seleccione **BIOS** da lista pendente de **Category** (Categoria).
 -  **NOTA:** Na lista pendente **Change OS** (Mudar SO), seleccione o sistema operativo instalado no computador.
- 6 Expanda a **BIOS** para visualizar os ficheiros BIOS disponíveis.
- 7 Clique em **Download File** (Transferir ficheiro) para transferir a versão mais recente do BIOS para o seu computador.
- 8 Guarde o ficheiro e assim que a transferência estiver concluída, navegue até à pasta onde guardou o ficheiro de actualização do BIOS.
- 9 Clique duas vezes no ícone do ficheiro de actualização do BIOS e siga as instruções apresentadas no ecrã.

Obter ajuda e contactar a Dell



Recursos de auto-ajuda

Pode obter informações e ajuda sobre os produtos e serviços da Dell utilizando estes recursos de auto-ajuda on-line:

Informações de auto-ajuda	Opções de auto-ajuda
Aceder à ajuda do Windows	Windows 8.1 —Abra o atalho Procurar, escreva Ajuda e suporte na caixa de pesquisa e prima Enter . Windows 7 — Clique em Iniciar → Ajuda e suporte .
Informações sobre os produtos e serviços da Dell	Consulte dell.com .
Informações sobre solução de problemas, manuais do utilizador, instruções de configuração, especificações do produto, blogues de ajuda técnica, controladores, actualizações do software, etc	Consulte dell.com/support .
Informação acerca do Microsoft Windows 8.1	Consulte dell.com/windows8 .
Informação acerca do Microsoft Windows 7	Clique em Iniciar → Todos os Programas → Dell Help Documentation .
Obtenha mais informações sobre o sistema operativo, como configurar e utilizar o computador, efectuar cópias de segurança de dados, diagnósticos, etc.	Consulte <i>Eu e o meu Dell</i> em dell.com/support/manuals .

Contactar a Dell

Para contactar a Dell relativamente a vendas, suporte técnico ou questões relacionadas com os clientes, consulte **dell.com/contactdell**.

-  **NOTA:** A disponibilidade varia de acordo com o país e produto e alguns serviços podem não estar disponíveis no seu país.
-  **NOTA:** Se não tiver uma ligação activa à Internet, pode encontrar as informações de contacto na sua factura, na nota de encomenda ou no catálogo de produtos Dell.